



## Panorama

DK	Betjeningsvejledning
D	Befeuerungsanleitung
GB	User's manual
F	Mode d'emploi
S	Användarhandbok
N	Bruksanvisning
NL	Bedieningshandleiding
IT	Istruzioni per l'uso

**DK**

**Indhold**

1. Indledning
2. Opstilling
3. Garanti
4. Fyringsvejledning
5. Vedligeholdelse
6. Reservedelsoversigt

# 1. Indledning

Tillykke med købet af din nye brændeovn. Du har sikkert allerede monteret brændeovnen og har måske haft fyret op i den første gang. For de fleste af os er betjeningsvejledningen først noget, man tyr til, når alt andet ikke virker – især hvis man har haft en brændeovn i huset i mange år. På trods af dette håber vi alligevel, at du vil bruge lidt tid på at læse denne vejledning igennem, da brugen af en brændeovn er meget individuel fra model til model.

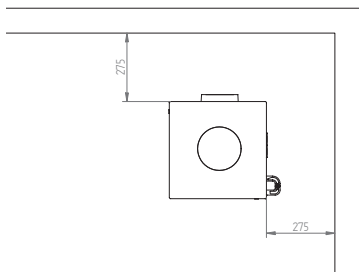
Man skal, før man får glæde af sin brændeovn, lære den at kende, hvilket ikke er vanskeligt, men blot kræver lidt tålmodighed. Foryderligere information om varme, brændefyring, forstyrrelser i forbrændingen samt vedligeholdelse af brændeovnen, henvises til Jydepejsens Håndbog i opstilling og fyring.

# 2. Opstilling

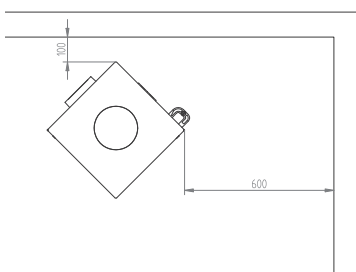
Brændeovne fra Jydepejsen er afprøvet og godkendt af afprøvningsinstitutter efter gældende lovkrav. Før den endelige godkendelse af brændeovnen har den gennemgået diverse brandtekniske tests. Brændeovnen er afprøvet med topudgang. Under afprøvningen er der benyttet birketræ med en fugtighed på 15 - 21%.

Du bør være opmærksom på, at din brændeovn installeres i overensstemmelse med gældende regler, bekendtgørelser og minimumsafstande til brændbart materiale. Jydepejsens fagforhandlere kan orientere dig om, hvilke krav der stilles til netop denne brændeovn, samt instruere dig yderligere omkring korrekt installation. Endvidere kan din forhandler / skorstensfejer fortælle dig nøjagtigt, hvilken skorsten du har brug for. Nedenfor kan du se illustrationer for væg og hjørnemontage.

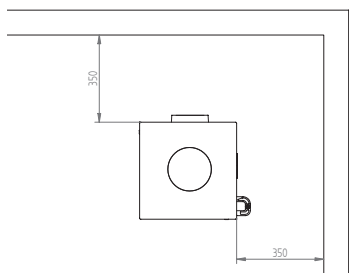
*Afstand til brændbart med isoleret røgrør*



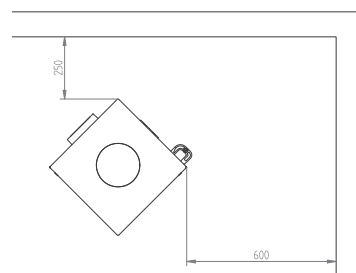
*Afstand til brændbart med isoleret røgrør*



*Afstand til brændbart uden isoleret røgrør*



*Afstand til brændbart uden isoleret røgrør*



Alle lokale forordninger, inklusive dem, der henviser til nationale og europæiske standarder, skal overholdes ved installation af brændeovnen.

Du bør forsikre dig om, at der kan tilføres tilstrækkelig forbrændingsluft, også samtidigt med brugen af andre varme og udsugningsanordninger. Huse i dag er ofte så godt isolerede, at det vha. friskluftventiler kan være nødvendigt at tilføre frisk luft ude fra. Er der eventuelt friskluftsriste, skal blokering af disse forhindres.

Du bør endvidere kontrollere, at vermipladerne er monteret korrekt i brændkammeret. Placeringen af disse kan ses på illustrationen i denne vejledning.

### **Gulv**

Alle Jydepejsen ovne har en stråleskærm monteret under ovnen, der skærmer for varmestråling mod sokkelrummet. Produktet har integreret gulvbeskyttelse og kan derfor placeres direkte på et brændbart underlag. I tilfælde af tvivl kan du kontakte de lokale bygningsmyndigheder.

### **Gulvplade**

Ved opstilling på brændbart gulv, skal gulvet foran ovnen beskyttes af en gulvplade, da der er risiko for at gløder fra ovnen falder ud på gulvet. Gulvpladens størrelse afhænger af det pågældende lands love og regler. Gulvpladen kan bestå af f.eks. natursten, beton, pladejern eller glas. Gulvplader af lakeret pladejern og af glas sælges som ekstraudstyr til disse modeller.

## **3. Garanti**

På fabriksnye brændeovne fra Jydepejsen ydes 5 års garanti. Garantien dækker:

- Fabrikationsfejl.
- Gennembrænding af stålet, under forudsætning af at der er fyret korrekt i brændeovnen.

Såfremt du har spørgsmål eller får behov for service i garantiperioden, bedes du henvende dig til din forhandler, som vil være dig behjælpelig med en løsning. Du skal altid oplyse forhandleren om, hvilken model du har købt, samt hvilket serienummer din brændeovn er forsynet med. Serienummeret er at finde på typeskiltet, som sidder på indersiden af lågen for neden.

Følgende forhold er ikke dækket af garantien:

- Transportskader.
- Følgeskader forårsaget ved brug af brændeovnen.
- Skader opstået som følge af fejlagtig brug, f.eks. ved overophedning. Dette undgås ved at følge forskrifterne i betjeningsvejledningen.
- Glas og fedtsten.

Hvis uheldet er ude, og din brændeovn skal repareres under garantien, skal du kunne forevise dateret og kvitteret faktura, hvorpå forhandlerens og modellens navn fremgår. Ved garantireparationer dækkes omkostninger til nye reservedele og arbejds løn af Jydepejsen A/S. Eventuelle omkostninger såsom arbejds løn til af- og genmontering af skorsten er kun dækket ved forudgående aftale med Jydepejsen A/S.

Brændeovnen er påmonteret dele, som udsættes for et naturligt slid. Sådanne dele er ikke omfattet af garantien, og man må påregne udskiftning af disse. Hvor ofte dette skal ske, er individuelt, da det afhænger af brugen af brændeovnen. Følgende dele på brændeovnen er sliddele: Vermiculiteplader - røgvenderplader - tætningsbånd. Såfremt ovennævnte dele skal udskiftes, kan disse bestilles hos din forhandler - se desuden afsnittet om vedligeholdelse.

## 4. Fyringsvejledning

Det er meget vigtigt at sikre sig, at der er et godt træk i skorstenen. Det er alfa og omega, at skorstenen arbejder sammen med brændeovnen. Din forhandler eller skorstensfejer vil være i stand til at rådgive dig om dine skorstensforhold. Såfremt skorstenen ikke har været brugt i en længere periode, skal denne kontrolleres for blokeringer før ibrugtagning. Det kan i nogle tilfælde være relevant med en installation af en spjældanordning for at kunne styre trækket i brændeovnen.

Vær opmærksom på at brændeovn og skorsten reagerer anderledes i henholdsvis varm og kold luft samt blæst og stille vejr, og at der derfor kræves en anderledes regulering af lufttilførslen.

**BEMÆRK:** Brændsel skal opbevares tørt. Hvis træet har for højt fugtighedsprocent, vil man ikke kunne opnå den fulde udnyttelse af brændeovnen. Brændeovnen vil af samme grund heller ikke kunne overholde emissionskravene. Tilstrækkelig lufttilførsel er vigtig, da brændeovnen ellers ikke kan præstere en optimal forbrænding. En dårlig forbrænding er skadelig for miljøet!

Når dette er på plads, er det vigtigt, at du får brændeovnen og skorstenen til at arbejde sammen. Det gør du ved at følge denne vejledning og anvende let antændeligt brændsel i brændkammeret, indtil det gode træk er opnået. For generel information om korrekt optænding og fyring henvises til Jydepejsens Håndbog i opstilling og fyring.

Forstyrrelser i optændingen eller forbrændingen skyldes oftest vådt træ eller manglende træk i skorstenen. Kontroller derfor, at skorstenen ikke er helt eller delvis blokeret, og at røgvenderpladerne sidder rigtigt. Skulle man blive udsat for en overophedning eller skorstensbrand luk da helt for lufttilførslen og følg nøje udviklingen.

Det er vigtigt at bemærke sig, at malingen hærdner ved de første optændinger. Det betyder, at brændeovnen vil afgive røg og lugt, som vil være borte efter ca. 1 time. Dog kan udluftning i denne fase anbefales. Endvidere bør du ikke røre brændeovnen, inden malingen er hærdet, da denne ellers kan skalle af. Da pladejernsbrændeovne vil give sig i optændings- / nedkølingsfasen kan dette resultere i en knitrelyd. Fænomenet er helt normalt for pladejerns-ovne, og kan ikke betragtes som en fejl på brændeovnen. Alle Jydepejsens brændeovne er intermitterende. Det vil sige, at ny træ skal påfyres, når der er glødelag i brændkammeret.



Vær opmærksom på, at særligt de udvendige dele af brændeovnen bliver varme under fyring. Det er vigtigt, at lågen ikke åbnes, når der er flammer i brændeovnen, da dette kan give røggener i stuen. Når der er opnået et glødelag, kan der påfyres. Påfyring foretages efter varmebehov, og påfyringsgraden afhænger af årstiden. Der må max. påfyres 2 kg. brændestykker for hver 1½ - 2 timer.

### Opstartsfasen

1. Luftreguleringen, som er placeret i forlængelse af håndtaget skrues op på maksimum. Reguleringen står på max. når den er nærmest dørgrebet.
2. Læg tændblokke og optændingspinde i bunden af brændkammeret.
3. Optændingsspindene, ca. 1,5 kg., bygges op som et tændstiks hus.
4. Herefter antændes bålet og lågen lukkes. Såfremt der dannes kondens på glasset åbnes døren på klem.
5. Luftreguleringen justeres ned efter ca. 10 min. Hvor meget den skal justeres, afhænger af skorstenstrækket. Justér luftreguleringen til du har opnået rolige flammer.

## Påfyring

- 1 Lufreguleringen skrues op på maksimum.
- 2 For at minimere undertrykket bør lågen stå på klem ca. et minut, inden den åbnes helt.
- 3 Lågen åbnes langsomt.
- 4 Læg 2 – 3 stykker brænde ind i brændkammeret i oprejst position, herved får du størst glæde af flammerne. Du må maksimalt påfylde 2,2 kg. træ.
- 5 Luk lågen.
- 6 Skru ned for luftreguleringen, når ilden har godt fat i træet.

## 5. Vedligeholdelse

Tætningsbånd og vermplader er sliddele, som skal udskiftes. Hvor ofte dette skal ske, afhænger af brugen af brændeovnen. I nogle tilfælde udskiftes disse dele hvert år og i andre hvert 2. / 3. år. Tætningsbånd skal som hovedregel udskiftes, når det er fladtrykt, og lågen ikke slutter tæt mod brændeovnens front. Nye pakninger kan bestilles hos din forhandler, som også kan forestå udskiftningen.



Vermplader skal udskiftes, når de er tyndslidte, eller når eventuelle revner er så store, at stålet i brænd-kammeret kan ses, da de herved mister isolerings- og varmereflekteringssevnen.

Bevægelige og mekaniske dele bør smøres min. 1 gang årligt (lukketøj, hængsler, m.m.) med et varmebestandigt smøremiddel.

Vi anbefaler brug af originale reservedele.

Brændeovnen bør jævnligt efterses af en kvalificeret fagmand, for løbende at sikre brændeovnens optimale funktion. Der må ikke foretages uautoriserede konstruktionsændringer på brændeovnen, da dette er ulovligt. Garanti og afprøvningsresultater bortfalder i sådanne tilfælde.

### Udskiftning af tætningsbånd på lågen

- 1 Tætningsbåndet fjernes på lågen (lågen kan blive siddende på brændeovnen).
- 2 Nyt tætningsbånd trykkes i sporet.
- 3 Åbn og luk døren et par gange til pakningen har tilpasset sig.

### Udskiftning af tætningsbånd på glasset

- 1 Afmonter glasholdere ved hjælp af unbraco nøgle.
- 2 Løft glasset væk.
- 3 Fjern tætningsbånd.
- 4 Monter nyt tætningsbånd hvor det gamle sad.

Monteringen af glasset sker naturligvis i omvendt rækkefølge af ovennævnte.

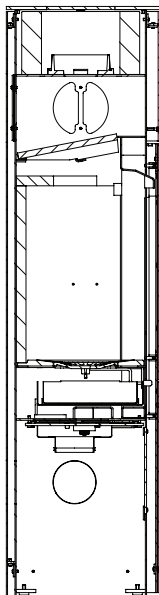
### Rensning/ rengøring indvendigt

Der skal til enhver tid være adgang til skorstensrensning.

## Udskiftning af vermiculiteplader

Vejledningen følges også ved rensning af brændeovnen, da det her vil være nødvendigt at fjerne røgvenderpladerne.

- 1 Øverste røgvenderplade placeres i de dertil indrettede holdere.
- 2 Sidepladen / bagpladen sættes ind. Det er vigtigt, at hullerne i vermipladerne passer sammen med hullerne i brændkammeret.
- 3 Den nederste røgvenderplade sættes ind.



## 6. Reservedelsoversigt

Type	Beskrivelse	Varenr.
Vermisæt (inkl. røgv. plader)		56300100
Vermi sideplade / bagplade	240 x 450 x 25 mm	
Vermi bagplade / sideplade	265 x 450 x 25 mm	
Vermi røgvenderplade	205 x 205 x 25 mm	
Vermi øverste røgvenderplade	256 x 256 x 15 mm	

Vi har desværre ikke mulighed for at levere enkelte vermiplader, men udelukkende et komplet sæt.

Glas	390 / 390 x 600 x 4 mm	56300040
Støbejernsbund	Tykkelse: 15 mm	56300106
Askeskuffe	Rumindhold: 2,8 l	56300099
Pakning	Ø 8 mm	44300002
Pakning	20 x 7 mm	44300070
Rysterist	Ø 162 mm	55000100
Gasfjeder		56300250

**DE**

**Inhalt**

1. Einleitung
2. Aufstellung
3. Garantie
4. Befeuerungsanleitung
5. Wartung
6. Ersatzteilübersicht



# 1. Einleitung

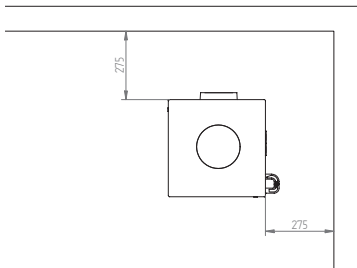
Herzlichen Glückwunsch zum Kauf Ihres neuen Kaminofens. Sicherlich haben Sie schon den Kaminofen aufgestellt und wahrscheinlich auch das erste Anheizen vorgenommen. Die meisten von uns greifen erst auf die Bedienungsanleitung zurück, wenn alle Stränge reißen – insbesondere wenn man schon lange einen Kaminofen im Haus hat. Wir hoffen trotzdem, daß Sie sich dafür Zeit nehmen diese Bedienungsanleitung durchzulesen, da der Gebrauch von einem Kaminofen unterschiedlich ist - abhängig vom gekauften Modell. Bevor Sie mit Ihrem Kaminofen vertraut sind, müssen Sie ihn kennenlernen. Diese Aufgabe ist nicht mühsam, bloß wird ein bißchen Geduld gefordert. Für sonstige Informationen über Wärme, Heizung mit Holz, Störungen bei der Verbrennung sowie Wartung wird auf das Jydepejsen Handbuch für die Aufstellung und Befuerung verwiesen.

# 2. Aufstellung

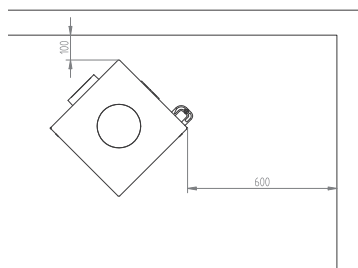
Kaminöfen von Jydepejsen sind bewährt und nach den geltenden gesetzlichen Vorschriften von Testinstituten zugelassen. Vor seiner endgültigen Zulassung musste der Kaminofen etliche feuertechnische Tests absolvieren. Der Kaminofen wird mit Rauchabzug oben getestet. Beim Test wird Birkenholz mit einem Feuchtigkeitsgehalt von 15 - 21 % verwendet.

Jydepejsens Fachhändler informieren Sie darüber, welche Anforderungen für den jeweiligen Kaminofen gelten und geben Ihnen Anweisungen für die korrekte Installation. Außerdem kann Ihnen der Fachhändler/Schornsteinfeger genau sagen, welcher Schornstein erforderlich ist. Unten sehen Sie Abbildung auf wand- und Eckmontierung mit und ohne isoliertem Rauchrohr.

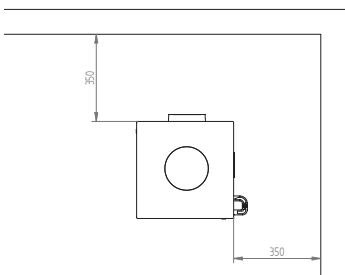
*Abstand zu brennbarem Material ohne isoliertem Rauchrohr*



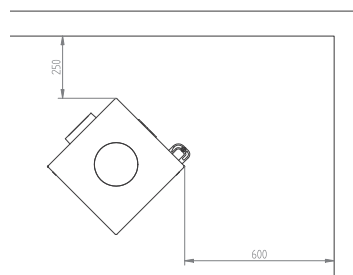
*Abstand zu brennbarem Material ohne isoliertem Rauchrohr*



*Abstand zu brennbarem Material mit isoliertem Rauchrohr*



*Abstand zu brennbarem Material mit isoliertem Rauchrohr*



Bei der Installation des Kaminofens sind sämtliche örtlichen Verordnungen, einschließlich der, die sich auf nationale und internationale Standards beziehen, einzuhalten.

Sie sollten sich vergewissern, dass ausreichend Verbrennungsluft zugeführt wird, auch unter gleichzeitiger Verwendung anderer Heiz- und Abluftgeräte. Heutzutage sind Häuser oft so gut gedämmt, dass es notwendig sein kann, frische Luft mithilfe von Frischluftventilen von Außen zuzuführen. Sind Frischluftroste vorhanden, muss deren Blockierung verhindert werden.

Außerdem sollten Sie überprüfen, dass die Vermlplatten korrekt in der Brennkammer montiert sind. Deren Platzierung geht aus der Abbildung in dieser Anleitung hervor.

Bitte achten Sie darauf, daß Ihr Kaminofen mit den angegebenen Mindestabständen zu brennbaren Materialien aufgestellt wird.

## **Boden**

Unter allen Jydepejsen-Öfen ist ein Strahlschirm montiert, der Wärmestrahlung zum Sockelbereich abschirmt. Das Produkt hat einen integrierten Bodenschutz und kann daher direkt auf einer brennbaren Unterlage platziert werden. Im Zweifelsfall können Sie sich an die örtliche Baubehörde wenden.

## **Bodenplatte**

Bei Aufstellung auf brennbarem Boden muss der Boden vor dem Ofen durch eine Bodenplatte geschützt werden, da die Gefahr besteht, dass Glut vom Ofen auf den Boden fallen kann. Die Größe der Bodenplatte hängt von den Gesetzen und Bestimmungen des betreffenden Landes ab. Die Bodenplatte kann z. B. aus Naturstein, Beton, Eisenblech oder Glas bestehen. Bodenplatten aus lackiertem Eisenblech und aus Glas werden für diese Modelle als Zusatzausstattung verkauft.

## **3. Garantie**

Auf fabrikneue Kaminöfen der Firma Jydepejsen A/S wird 5 Jahre Garantie gewährt.

### **Die Garantie umfaßt**

- Fabrikationsfehler.
- Durchbrennen bei korrekter Feuerung.

Bei eventueller Reklamation während der Garantiezeit wenden Sie sich bitte an den Fachhändler, der den Kaminofen verkauft hat. Eine datierte und quitierte Rechnung, aus dem der Name des Fachhändlers hervorgeht, ist in Verbindung mit Garantiereparaturen vorzulegen.

Außerdem bitten wir Sie, das Kaminofenmodell und die Seriennummer anzugeben, wenn Sie Serviceleistungen Ihres Fachhandels in Anspruch nehmen möchten. Kaminöfen von Jydepejsen sind alle mit einer Seriennummer auf dem Typenschild auf der inneren Seite der Tür versehen.

### **Folgendes ist von der Garantie ausgeschlossen**

- Transportschäden.
- Schäden, die durch Fehlbedienung oder falsche Nutzung entstanden sind, zum Beispiel durch Überhitzung.
- Folgeschäden und Schäden an anderen Gegenständen, die durch den Gebrauch des Kaminofens verursacht wurden.
- Die Vorschriften der Bedienungsanleitung wurden nicht befolgt.
- Glas und Specksteine.

Bei einer eventuellen Garantiereparatur sind die Kosten der Ersatzteile und der Arbeitslohn von Jydepejsen A/S gedeckt.

Demontage/Wiedermontage zum Schornstein, der Transport und die Wiederaufstellung des Kaminofens sind nicht in der Garantie enthalten, und sind folglich vom Käufer selbst zu tragen. Der Kaminofen ist mit Verschleißteile versehen, die wegen Abnutzung ausgetauscht werden müssen. Solche Verschleißteile sind nicht von der Garantie gedeckt, und wie oft sie ausgetauscht werden müssen ist individuell, abhängig vom Gebrauch des Kaminofens.

### **Die Verschleißteile sind**

- Vermiculitplatten
- Rauchumlenkplatten
- Dichtungsbänder

## 4. Befeuerungsanleitung

Es ist sehr wichtig, daß Sie sich von einem guten Zug im Schornstein vergewissern. Es ist alles entscheidend, daß der Schornstein mit dem Kaminofen zusammenarbeitet. Ihr Händler oder Schornsteinfeger kann Ihnen mit Beratung über Ihre Schornsteinverhältnisse behilflich sein.

Wenn diese Verhältnisse in Ordnung sind ist die nächste wichtige Voraussetzung, daß die Zusammenarbeit zwischen dem Schornstein und dem Kaminofen gewährleistet ist. Das erreichen Sie dadurch, daß Sie diese Bedienungsanleitung sorgfältig befolgen und durch Verwendung von leichtanheizbarem, trockenem Brennholz. Für Informationen über das korrekte Anheizen und die vernünftige Befeuerung im Allgemeinen wird auf das Jydepejsen Handbuch für die Aufstellung und Befeuerung hingewiesen.

Bitte beachten Sie, daß der Lack beim ersten Anheizen aushärtet – vermeiden Sie den Kaminofen während dieser Phase zu berühren da es passieren kann, daß sich der Lack abschält. Es ist zu empfehlen beim ersten Anheizen zu lüften, da Rauch und Geruch durch den Einbrennprozeß entstehen können. Dieser Rauch und der Geruch sind nicht gefährlich und die Rauch-/Geruchsbelästigung wird nach ca. 1 Stunde verschwunden sein.

Da der Ofen sich während der Anheiz- und Abkühlphase dehnt, können Knistergeräusche entstehen. Das Phänomen ist ganz normal für Stahlplattenöfen und nicht als Fehler des Kaminofens zu sehen. Sämtliche Kaminöfen von Jydepejsen sind intermittierend, das heißt, dass neues Brennholz nachgelegt werden muss, wenn in der Brennkammer eine Glutschicht vorhanden ist.

Störungen beim Anzünden oder bei der Verbrennung sind oftmals auf nasses Brennholz oder unzureichenden Zug im Schornstein zurückzuführen. Überprüfen Sie daher, dass der Schornstein nicht ganz oder teilweise blockiert ist, und dass die Rauchumlenkplatten korrekt angebracht sind. Sollte eine Überhitzung oder ein Schornsteinbrand auftreten, ist die Luftzufuhr vollkommen zu unterbrechen und das Geschehen genau zu befolgen.

Ein Schornsteinbrand darf nicht mit Wasser gelöscht werden, da sich im Inneren sofort Wasserdampf (Wasser verdampft im Verhältnis 1:1700) bilden würde, der durch den schlagartigen Druckanstieg den Schornstein schwer beschädigen kann.

### Das erste Anheizen

1. Die in Verlängerung des Handgriffs angebrachte Luftregulierung wird auf Maximum gestellt. Die maximale Position ist erreicht, wenn die Regulierung dem Türgriff am nächsten ist. Füllen Sie nie mehr als höchstens 2,2 kg Brennholz ein.
2. Legen Sie Anzündblöcke und kleine Holzscheite unten in die Brennkammer.
3. Die kleinen Holzscheite, ca. 1,5 kg, werden dabei wie ein Streichholzhaus aufgebaut.
4. Anschließend wird das Feuer angezündet und die Tür geschlossen. Sofern sich an der Glasscheibe Kondenswasser bildet, wird die Tür leicht angelehnt.
5. Die Luft wird nach ca. 10 Minuten herunter reguliert. Diese Regulierung ist vom Schornsteinzug abhängig. Regulieren Sie die Luft, bis ein ruhiges Flammenbild entsteht.



Wenn Sie im Kaminofen eine Glutlage haben, können Sie wieder Holz nachlegen. Seien Sie bitte bedacht die Tür nicht zu öffnen wenn das Feuer in der Brennkammer lodert – dies kann in Rauchbelästigung ausarten.

### **Die Nachlegung von Holz**

1. Die Luftregulierung wird auf Maximum eingestellt.
2. Um den Unterdruck zu minimieren, sollte die Tür ungefähr eine Minute lang angelehnt bleiben, bevor sie ganz geöffnet wird.
3. Die Tür wird langsam geöffnet.
4. Legen 2-3 Holzscheite hochkant in die Brennkammer, da das Flammenbild auf diese Weise am schönsten wird.  
Füllen Sie nie mehr als höchstens 2,2 kg Brennholz ein.
5. Die Tür schließen.
6. Wenn das Holz gut Feuer gefangen hat, kann die Luft herunter reguliert werden.

## **5. Wartung**

Dichtungen und Vermiculitplatten sind Verschleißteile und müssen wegen Abnutzung ausgewechselt werden. Wie oft ist vom Gebrauch des Kaminofens abhängig – in einigen Fällen sind diese Teile jedes Jahr auszuwechseln, in anderen Fällen alle 2 oder 3 Jahre. Dichtungsbänder sind vorwiegend auszuwechseln wenn sie flachgedrückt worden sind, und die Tür nicht dicht an der Ofenfront schließt. Sie können einen neuen Dichtungssatz mit Kleber bei Ihrem Händler bestellen.

Die Vermiculitplatten sind auszuwechseln wenn sie fadenscheinig sind, oder wenn eventuelle Risse so groß sind, daß der Stahl in der Brennkammer dadurch sichtbar ist. Bitte sorgen Sie dafür, daß abgenutzte Vermiculitplatten rechtzeitig ausgewechselt werden, da sie sonst ihr Wärmereflektierungs- und Isolierungsvermögen verloren haben.

Bewegliche und mechanische Teile sollten mindestens einmal jährlich mit einem hitzebeständigen Schmiermittel geschmiert werden (Verschluß, Scharniere usw).

### **Auswechslung des Dichtungsbandes an der Tür**

1. Das Dichtungsband wird von der Tür entfernt (die Tür kann dabei am Kaminofen verbleiben).
2. Neues Dichtungsband wird in die Führung gedrückt.
3. Die Tür wird einige Male geschlossen und geöffnet, bis sich das Dichtungsband angepasst hat.

### **Auswechseln der Dichtung am Glas**

1. Die Glashalterung mit einem Innensechskantschlüssel abnehmen.
2. Das Glas abheben.
4. Das Dichtungsband entfernen.
5. Neues Dichtungsband an derselben Stelle anbringen.

Das Glas wird in umgekehrter Reihenfolge wieder eingesetzt.

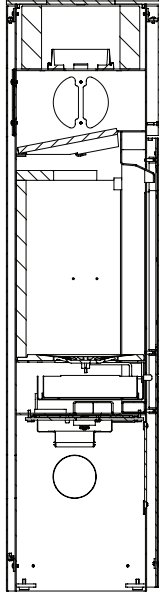
### **Säuberung / Reinigung innen**

Der Zugang zum Schornsteinfegen muss zu jederzeit frei sein.

### **Auswechseln der Vermiculitplatten**

Diese Anleitung gilt ebenfalls für die Reinigung des Kaminofens, da hierbei die Rauchumlenkplatten entfernt werden müssen.

1. Die obere Rauchumlenkplatte wird in den hierfür vorgesehenen Halterungen angebracht.
2. Die Seitenplatte und die Rückwandplatte werden eingesetzt. Die Löcher in den Vermiculitplatten müssen genau mit den Löchern in der Brennkammer übereinstimmen.  
Die untere Rauchumlenkplatte wird eingesetzt.



## 6. Ersatzteilübersicht

Type	Ausführung	Artikel Nr.
Vermisatz (inkl. Rauchumlenkplatten)		56300100
Vermiculite Seiteplatte / Rückplatte	240 x 450 x 25 mm	
Vermiculite Rückplatte / Seiteplatte	265 x 450 x 25 mm	
Vermiculite Rauchumlenkplatte	205 x 205 x 25 mm	
Vermiculite Rauchumlenkplatte oben	256 x 256 x 15 mm	

Es ist leider nicht möglich die Vermiplatten einzeln zu liefern sondern einer Kompletten satz.

Scheibe	390 / 390 x 600 x 4 mm	56300040
Gusseisenboden	15 mm	56300106
Aschekasten	Rauminhalt: 2,8 l	56300099
Packung	Ø 8 mm	44300002
Packung	20 x 7 mm	44300070
Rüttelrost	Ø 162 mm	55000100
Gasfeder		56300250

**GB**

**Contents**

1. Introduction
2. Installation
3. Warranty
4. Stoking instructions
5. Maintenance
6. Spare parts list

# 1. Introduction

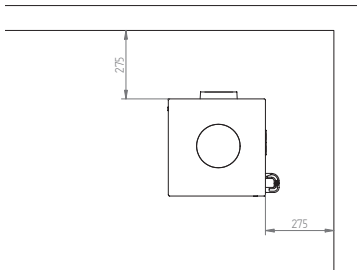
Congratulations on your new wood-burning stove. By now you have probably installed the stove already, and maybe lit the stove for the first time as well. To most people, operating instructions are something you consult when everything else fail - especially if you have had a wood-burning stove in your home for several years. In spite of this, we still hope that you will take a little time to read these operating instructions, since the use of a wood-burning stove is an individual matter, depending on which model you have. Before you can fully enjoy being the owner of a wood-burning stove, you need to get to know it well. This is not difficult, however, it does take a little bit of patience. For further information on heat, stoking, combustion problems and maintenance, please refer to Jydepejens's Manual for installation and stoking. Please also refer to the illustrations in the back.

# 2. Installation

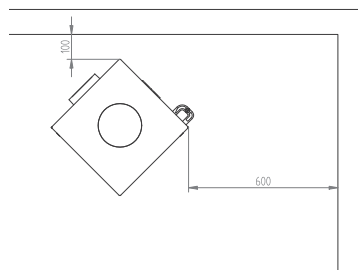
Jydepejens stoves are tested by specialist institutions and approved according to applicable legislative requirements. Before final approval is granted, stoves have to successfully complete a variety of combustion tests. The stove tested featured a top outlet. The wood used for the tests was birch, with a moisture content of 15–21%.

Jydepejens's professional distributors will be able to advise you on the requirements for this type of wood-burning stove and provide further instruction regarding correct installation. Your distributor / chimney sweep will also be able to tell you exactly which chimney you need. Below you can see illustrations of mounted stoves with and without isolated firetubes.

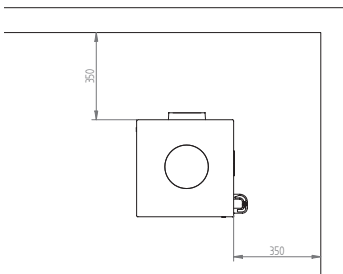
*Distance to combustibile with insulated flues*



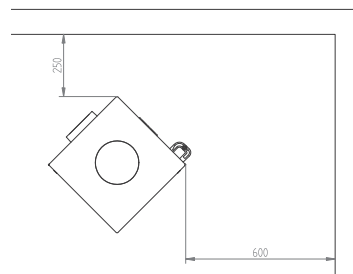
*Distance to combustibile with insulated flues*



*Distance to combustibile without insulated flues*



*Distance to combustibile without insulated flues*



All local regulations, including those which refer to national and European standards, must be observed when installing a wood-burning stove.

All local regulations, including those which refer to national and European standards, must be observed when installing a wood-burning stove.

You must ensure that there is sufficient intake of combustion air, also when used with other heating and extraction devices. Houses today are often so well insulated that it may be necessary to take in fresh air from outside via fresh air vents. Fresh air vents should not be blocked.

You should also check that the vermiculite plates are correctly fitted inside the combustion chamber. The position of these is shown in the illustration in this instruction manual.

You must install your stove according to the required minimum distance to combustible materials. See also the boiler plate on the stove for details.

In addition, it is important to check that the Vermiculite panels are correctly fitted in the combustion chamber.

### **The floor**

Jydepejsen stoves are fitted with a radiation shield under the stove to protect the base space against heat radiation. As the product has integrated floor protection, you may place it directly on a flammable bedplate. Contact your local building authorities if you have any concerns or questions.

### **Floor plate**

If the stove is mounted on a combustible floor, the floor in front of the stove must be protected by a floor plate as embers from the stove could land on the floor. The size of the floor plate depends on the laws and regulations in the country of installation. For example, a floor plate could be made of natural stone, concrete, sheet iron or glass. Lacquered sheet iron or glass floor plates may be purchased as accessories to these models.

## **3. Warranty**

Brand new wood burning stoves from Jydepejsen A/S come with a 5 year warranty. The warranty includes defects and burn through with correct operation.

Any claims during the warranty period should be directed to the dealer who sold the stove. All stoves from Jydepejsen come with their own individual serial number on the type plate on the inside of the door below. Please quote stove model and serial number to your dealer in connection with service tasks.

In the event of warranty repairs, a signed and dated invoice must also be produced, showing the dealer's name. The warranty does not cover dismantling, transport and reassembly of your stove.

### **No compensation will be granted for**

- Damage during transport.
- Damage to other articles resulting from use of the stove.
- Damage arising from misoperation or incorrect usage, such as overheating – avoid this by reading the operating instructions carefully.
- The directions in the operating instructions have not been followed.

The stove is supplied with wearing parts, which are to be replaced due to usage of the stove. These parts are not covered by the warranty – how often they are to be replaced is individual and depends on the stove usage. The wearing parts are: Vermiculite panels - baffle plates - sealing band.

Furthermore, Glass and soapstone are not covered by the warranty. If any of the above mentioned need replacing, new parts can be ordered from your dealer.



## 4. Stoking instructions

It is very important to ensure that your chimney has a decent draught. The Alpha and Omega is the cooperation between the chimney and the stove. Your dealer or your chimney sweep will be able to guide and advice you on your chimney conditions.

When this is settled, the next step is that you make the stove and the chimney cooperate. This is done by following the operating instructions and using fuel which inflames easily in the combustion chamber, until a decent draught is obtained. For further information on correct lighting and stoking, please refer to Jydepejzen's Manual for installation and stoking.

Please note that the stove paint will harden during the first few initial lightings. This means that the stove will generate smoke and an odour of paint, which will dissipate after about 1 hours's operation. It is a good idea to ensure effective ventilation during this phase. Also, touching the stove should be avoided, since this may cause the paint to scale.

The stove will expand and contract during the lighting and cooling phase, possibly resulting in creaking noises. This phenomenon is completely normal for sheet-iron stoves, and cannot be regarded as a fault.

All Jydepejzen wood-burning stoves are intermittent, which means that new wood should be added when there is a layer of embers in the burning chamber.

Problems lighting the stove or with insufficient burning are normally due to wet wood or lack of draw in the chimney. Check that the chimney is not blocked or partially blocked, and that the baffle plates are correctly positioned. In the event of overheating or chimney fire, shut off the air supply completely and follow developments carefully.

Once there is a good bed of embers in the stove, you can add wood. It is important not to open the door while there are flames in the stove, as this may cause smoke to flow out into the room. Add wood on the basis of your heating requirements. The amount of wood you need to add will depend on the season. However, never add more than 2 kg of wood every 1.5–2 hours. Please remember that the exterior surfaces of the stove in particular will become very hot during firing.

### Start-up phase

1. The air regulation, which is situated in continuation of the handle, is turned up to maximum. The adjustment is set at max. when it is nearest the door handle.
2. Place firelighters and kindling in the bottom of the fire chamber.
3. The kindling, approx. 1.5 kg, should be built up like a matchstick house.
4. Then light the fire and close the door. If condensation forms on the glass, leave the door ajar.
5. Turn the air regulation down after approx. 10 minutes. The level of adjustment required depends on the chimney draft. Adjust the air regulation until you have gentle flames.

### Stoking

1. Turn the air regulation up to maximum.
2. To minimise the vacuum, the door should be left ajar for approx. one minute before being fully opened.
3. Open the door slowly.
4. Place 2 – 3 pieces of wood inside the fire chamber in an upright position to produce the best flames. No more than 2.2 kg of wood should be filled at a time.
5. Close the door.
6. Turn the air regulation down once the wood has caught.

## 5. Maintenance

Sealing band and vermiculite panels are wearing parts which need to be renewed. How often this is needed depends on how much you use your stove. In some cases every year, others every second or third year. A principal rule is that the sealing band needs renewal when it is flattened, and the door no longer fits tightly against the front of the stove. A new set of sealing band with glue can be purchased from your local dealer.

Vermiculite panels must be renewed when they are worn thin, or when possible cracks are so wide that you can actually see steel through them. If the panels are not renewed on such occasions, they lose their power of insulation and heat reflection.

Movable and mechanical parts should be greased once a year with a heat-resisting lubricant (closing mechanisms, hinges etc).

### Replacement of the seal on the door

1. Remove the seal from the door (the door can remain on the wood-burning stove).
2. Press the new seal into the track.
3. Open and close the door a couple of times until the gasket fits properly.

### Replacement of the seal on the glass

1. Dismantle the glass brackets using the umbraco key.
2. Lift out the glass.
4. Remove the seal.
5. Fit a new seal in place of the old one.

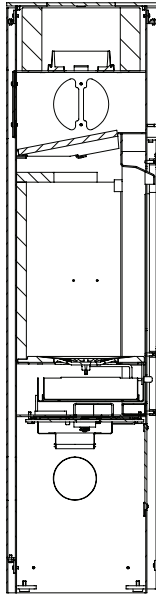
### Cleaning at the inside

There should be access for cleaning the chimney at any time.

### Replacement of vermiculite plates

Follow the instructions for the cleaning of the wood-burning stove, as it will be necessary to remove the baffle plates.

1. The top baffle plate is placed in the designated brackets.
2. Install the side plate/back plate. The holes in the vermiculite plates must match up with the holes in the fire chamber.
3. Install the bottom baffle plate.



## 6. Spare parts list

Type	Description	Article No.
Vermiculite set (incl. baffle plates)		56300100
Vermiculite side plate/back plate	240 x 450 x 25 mm	
Vermiculite back plate/side plate	265 x 450 x 25 mm	
Vermiculite baffle plate	205 x 205 x 25 mm	
Top vermiculite baffle plate	256 x 256 x 15 mm	
Unfortunately, we are unable to supply single vermiculite plates, only complete sets.		
Glass	390 / 390 x 600 x 4 mm	56300040
Cast iron base	Thickness: 15 mm	56300106
Ash drawer	Capacity: 2,8 l	56300099
Gasket	Ø 8 mm	44300002
Gasket	20 x 7 mm	44300070
Shaking grate	Ø 162 mm	55000100
Gas springs		56300250

## **F**

### **Sommaire**

1. Introduction
2. Installation
3. Garantie
4. Mode d'emploi
5. Entretien
6. Liste des pièces détachées

# 1. Introduction

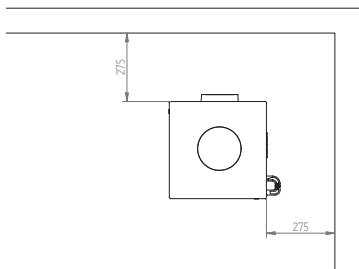
Toutes nos félicitations pour l'acquisition de votre nouveau poêle à bois. Vous avez déjà certainement monté le poêle ; vous avez peut-être même déjà fait une première flambée. Pour la plupart des utilisateurs, le mode d'emploi est quelque chose qui se lit seulement, contraint et forcé, en tout dernier recours, et ceci est tout spécialement vrai pour ceux qui ont déjà possédé et utilisé un poêle à bois. Nous espérons malgré tout que vous voudrez bien passer quelques minutes à lire ce mode d'emploi, l'utilisation des poêles à bois étant très différente d'un modèle à l'autre. Pour retirer un maximum de profit et de plaisir de son poêle, il faut tout d'abord apprendre à le connaître, ce qui n'est pas compliqué, mais réclame simplement un peu de patience. Pour de plus amples informations sur la chaleur, la combustion du bois, les problèmes de combustion et l'entretien de votre poêle à bois, veuillez-vous reporter au Guide pour installation et chauffe de Jydepejsen.

# 2. Installation

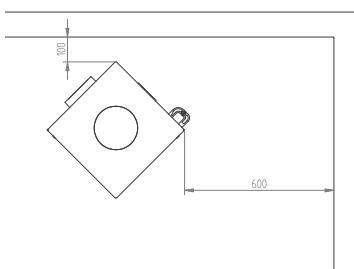
Tous les poêles à bois de Jydepejsen sont testés et homologués DIN / EN 13240. Avant de recevoir leur homologation, les poêles passent une série de tests techniques et de combustion. Les poêles sont testés avec sortie de fumée supérieure. Au cours des tests sont utilisés des briquettes de lignite, du bois de hêtre et des briquettes de bois. Votre poêle à bois doit être installé en respectant les distances minimales aux matériaux inflammables.

Les revendeurs Jydepejsen peuvent vous informer sur les exigences relatives à ce poêle à bois particulier, et vous fournir des instructions supplémentaires pour une installation correcte. De plus, votre revendeur ou ramoneur peut vous dire précisément de quelle cheminée vous avez besoin. Vous trouverez ci-dessous l'illustration du montage adossé à un mur ou dans un coin avec un conduit de fumée isolé ou non.

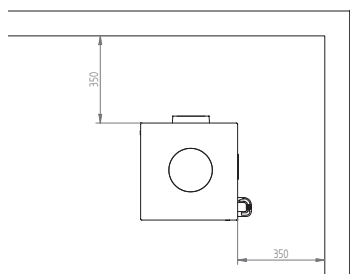
*Distance des matériaux inflammables avec conduit de fumée isolé*



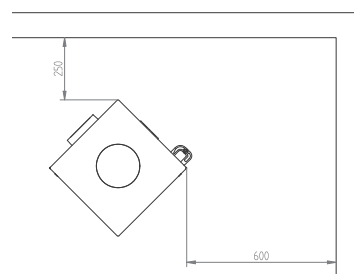
*Distance des matériaux inflammables avec conduit de fumée isolé*



*Distance des matériaux inflammables avec conduit de fumée non isolé*



*Distance des matériaux inflammables avec conduit de fumée non isolé*



Toutes les réglementations locales, y compris celles qui renvoient à des normes nationales et européennes, doivent être respectées lors de l'installation du poêle.

Vous devez veiller à ce qu'il soit possible d'amener suffisamment d'air comburant et aussi d'utiliser d'autres dispositifs de chauffage et de ventilation. Aujourd'hui, les maisons sont souvent si bien isolées qu'il peut être nécessaire d'amener de l'air frais au moyen de ventilateurs. S'il y a une grille d'aération, il faut éviter le blocage de ces derniers.

Il faut en outre contrôler que les panneaux en vermiculite sont montés correctement dans la chambre de combustion. Leur emplacement est indiqué sur le schéma dans ce mode d'emploi.

Sur certaines plaques de retour de fumée est montée une bande de métal. Enlever cette bande avant usage : son unique fonction est de protéger la plaque durant le transport.

L'élément chenet (de retenue du bois) doit rester en place durant l'utilisation du poêle à bois et ne doit jamais être enlevé.

### **Parquet**

Tous les poêles à bois de Jydepejsen sont munis d'un écran monté sous le poêle à bois pour protéger le socle des rayonnements de chaleur. Le produit est fourni d'une protection intégré qui protège le parquet et peut donc être placé directement sur un fondement combustible. En cas de doute, nous vous conseillons de contacter les autorités locales concernant des constructions.

### **Plaque palière**

Lorsqu'il est installé sur un parquet inflammable, le parquet en face du poêle doit être protégé par une plaque palière, étant donné qu'il y a un risque que les braises du poêle tombent sur le parquet. La taille de la plaque palière dépend des lois et des règlements du pays. La plaque peut consister de pierres naturelles, béton, métal ou de verre. Ces plaques palières en fer laqué et en verre sont vendues comme accessoires.

## **3. Garantie**

Pour les poêles à bois neufs sortant d'usine, Jydepejsen A/S offre une garantie de 5 ans. La garantie couvre les points suivants : Défauts de fabrication - Perforation de l'acier, sous réserve d'une utilisation correcte du poêle à bois. Si vous avez des questions ou besoin de services après-vente durant la période de garantie, nous vous prions de vous adresser au revendeur qui vous a vendu le poêle. Vous devrez toujours être en mesure de lui indiquer le modèle et le numéro de série de votre poêle à bois. Tous nos poêles à bois portent un numéro de série, le numéro de série est indiqué sur la plaque signalétique située dans le bas de l'intérieur de la porte:

- Dommages indirects dus à l'utilisation du poêle à bois.
- Dommages dus à une utilisation incorrecte, par exemple en cas de surchauffe du poêle à bois. Pour éviter toute utilisation incorrecte, respecter scrupuleusement les consignes d'utilisation contenues dans le mode d'emploi.

En cas de réparation effectuée durant la période de garantie, n'oubliez surtout pas de nous faire parvenir une facture datée et signée, sur laquelle apparaîtront le nom de votre revendeur et le nom du poêle à bois. Dans le cadre de réparations éventuelles couvertes par la garantie, le démontage, le transport et le remontage du poêle à bois ne sont pas couverts par nos conditions de garantie et sont pour cette raison aux risques et périls de l'acheteur. En cas de réparation couverte par la garantie, Jydepejsen A/S couvre les frais de pièces de rechange neuves et la main d'oeuvre de réparation du poêle. Le poêle à bois comprend des pièces sujettes à une usure naturelle. Ces pièces ne sont pas couvertes par la garantie si l'on doit envisager de les remplacer. La fréquence de remplacement dépend de l'utilisation du poêle à bois. Les pièces suivantes sont des pièces d'usure :

- Les plaques en Vermiculite.
- Les plaques de retour de fumée.
- Les joints.
- Les parties en verre - la pierre ollaire - les carreaux en céramique.

Si les composants mentionnés ci-dessus sont endommagés ou doivent être remplacés pour cause d'usure, ils

## 4. Mode d'emploi

Il est très important de s'assurer du bon tirage de votre cheminée. Il est primordial que votre cheminée « collabore » avec votre poêle à bois. Votre revendeur ou votre ramoneur pourront vous conseiller et vous assister dans ce domaine. Lorsque ce point est résolu, il est important que vous vous assuriez que le poêle et la cheminée coopèrent. Pour cela, suivre les recommandations contenues dans ce mode d'emploi et utiliser un combustible facilement allumable et consommable dans la chambre de combustion jusqu'à ce que le tirage soit optimum. Pour de plus amples informations sur un allumage correcte et une combustion adéquate, se reporter au Guide pour installation et chauffe Jydepejsen.

Veillez noter que la peinture durcit et sèche lors de la première utilisation. Par conséquent, le poêle dégagera de la fumée et une odeur assez caractéristique lors de la première heure d'utilisation. Il peut donc être recommandé de bien aérer le local durant cette phase. Il ne faut d'autre part pas toucher le poêle avant que la peinture soit entièrement durcie ; dans le cas contraire, elle risquerait de s'écailler.

Tous les poêles Jydepejsen sont intermittents. Ceci signifie qu'il faut brûler des bûches neuves lors de l'apparition d'une couche de braises dans la chambre de combustion.

Les poêles en acier variant légèrement de volume quand ils chauffent et quand ils refroidissent, ils peuvent émettre différents bruits et cliquetis. Ce phénomène est entièrement normal pour les poêles de ce type et ne doit pas être considéré comme un défaut.

Les difficultés rencontrées à l'allumage ou lors de la combustion sont le plus souvent dues à l'utilisation de bois humide ou à un manque de tirage de la cheminée.

Vérifiez donc que rien ne bloque la cheminée, ne serait-ce que partiellement, et que les plaques de retour de fumée sont dans la bonne position.

En cas de surchauffe ou de feu de cheminée, refermez entièrement la ventilation et voyez ce qui se passe exactement.

Remplir le poêle quand une couche de braise s'est formée. Il est important de ne pas ouvrir la porte quand la combustion forme des flammes dans le poêle à bois, ce qui pourrait être susceptible de provoquer une émission de fumée gênante dans la pièce.

### Phase de démarrage

1. Revisser à fond le réglage d'air placé dans la prolongation de la poignée. La position maximale est atteinte quand la régulation est le plus près de la clenche de la porte.
2. Poser les briquettes d'alimentation et bâtonnets allume-feu au fond de la chambre de combustion.
3. Disposer les bâtonnets allume-feu, environ 1,5 kg, comme pour former une maison en allumettes.
4. Puis allumer le feu et refermer la porte. Entrouvrir la porte en cas de formation de condensation sur la vitre.
5. Baisser le réglage d'air au bout de 10 minutes environ. Le degré de réglage dépend du tirage de la cheminée. Ajuster le réglage d'air jusqu'à obtention de flammes régulières.

### Combustion

1. Revisser à fond le réglage d'air.
2. Pour minimiser la dépression d'air, il faut laisser la porte entrouverte pendant environ une minute avant de l'ouvrir entièrement.
3. Ouvrir doucement la porte.
4. Faire brûler 2 à 3 morceaux dans la chambre de combustion en position verticale, de façon à pouvoir admirer avec plaisir les flammes. Ne chargez jamais plus de 2,2 kg de bois de chauffage.
5. Fermer la porte.
6. Baisser le réglage d'air lorsque le bois a bien pris.

## 5. Entretien

Les joints d'étanchéité et les plaques en Vermiculite sont des pièces d'usure qui doivent être remplacées. La périodicité de ce remplacement est fonction de l'utilisation du poêle. Dans certains cas, ils doivent être changés tous les ans, dans d'autres, tous les 2-3 ans. Les joints d'étanchéité doivent en général être remplacés quand ils sont aplatis et que la porte ne ferme plus hermétiquement contre le corps du poêle. De nouveaux joints et la colle nécessaire sont disponibles auprès de votre revendeur.

Les plaques en Vermiculite doivent être remplacées quand elles sont amincies par l'usure, ou quand d'éventuelles fentes sont tellement importantes que l'acier de la chambre de combustion est visible à l'oeil nu : dans ce cas, elles ont perdu leur pouvoir isolant et ne réfléchissent plus suffisamment la chaleur.

Les parties mécaniques et les parties mobiles (mécanisme de fermeture, charnières, etc.) doivent être lubrifiées au moins une fois par an avec un produit adapté et résistant à la chaleur.

### Remplacement de la bande d'étanchéité de la porte

1. Retirer la bande d'étanchéité de la porte (la porte peut se trouver sur le poêle à bois).
2. Appliquer la nouvelle bande d'étanchéité sur la bordure.
3. Ouvrir et fermer la porte plusieurs fois jusqu'à ce que le joint se fasse.

### Remplacement de la bande d'étanchéité de la porte

1. Démontez les clips de retenue de la vitre à l'aide d'une barre à six pans coudée.
2. Soulever et enlever la vitre.
4. Retirer la bande d'étanchéité.
5. Monter la nouvelle bande d'étanchéité à la place de l'ancienne.

### Nettoyage à l'intérieur

L'accès pour le ramonage doit toujours être libre.

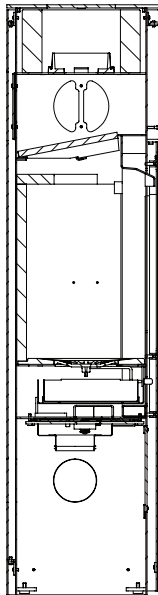
### Remplacement des panneaux en vermiculite

Suivre aussi les instructions pour le nettoyage du poêle à bois, car il sera nécessaire de retirer les plaques de retour de fumée.

1. Placer la plaque de retour de fumée supérieure dans les supports aménagés à cet effet.
2. Insérer le panneau latéral / le panneau arrière. Il est important que les trous des panneaux en vermiculite correspondent à ceux de la chambre de combustion.
3. Insérer la plaque de retour de fumée inférieure.

Lors du remplacement, effectuer ce qui précède en ordre inverse.





## 6. Liste des pièces détachées

Désignation	Dimensions	Réf. article
Kit vermiculite (avec plaques de retour de fumée)		56300100
Panneau latéral / arrière en vermiculite	240 x 450 x 25 mm	
Panneau arrière / latéral en vermiculite	265 x 450 x 25 mm	
Plaque de retour de fumée en vermiculite	205 x 205 x 25 mm	
Plaque de retour de fumée supérieure en vermiculite	256 x 256 x 15 mm	

Il ne nous est malheureusement pas possible de fournir des panneaux en vermiculite à l'unité, mais seulement en ensemble complet.

Vitre		56300040
Fond en fonte	Épaisseur: 15 mm	56300106
Cendrier	Volume: 2,8 l	56300099
Joint	Ø 8 mm	44300002
Joint	20 x 7 mm	44300070
Grille à secousses	Ø 162 mm	55000100
Ressort à gaz		56300250

## S

### Innehåll

1. Inledning
2. Uppställning
3. Garanti
4. Eldningsanvisningar
5. Underhåll
6. Reservdelsförteckning

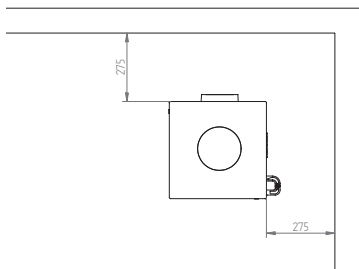
# 1. Inledning

Grattis till din nya braskamin. Du har säkert redan monterat braskaminen och kanske eldat i den för första gången. För de flesta av oss är användarhandboken något man tar till när inget annat hjälper - särskilt om man har haft en braskamin i hemmet i många år. Trots det hoppas vi att du ska läsa igenom dessa anvisningar, eftersom handhavandet av en braskamin skiljer sig mycket åt från modell till modell. Innan man får mest möjliga glädje av sin braskamin, bör man lära känna den. Det är inte svårt, men kräver lite tålamod. För mer information om värme, bränsle, förbränningsproblem samt underhåll av braskaminen hänvisar vi till Jydepejsens Handbok för montering och eldning.

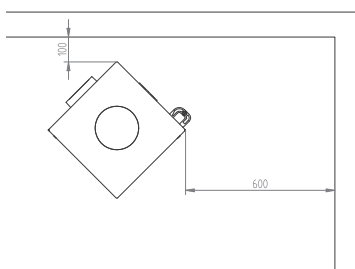
# 2. Uppställning

Braskaminerna från Jydepejsen är utprovade och godkända av provningsanstalter enligt gällande lagar och bestämmelser. För slutligt godkännande har braskaminen genomgått olika brandtekniska prov. Braskaminen är provad med rökgasöppningen upptill. Under provningarna har man använt björkved med en fuktighet på 15–21%. Jydepejsens fackåterförsäljare kan informera dig om vilka krav som ställs för just denna braskamin samt instruera dig ytterligare när det gäller korrekt installation. Dessutom kan din återförsäljare/sotare berätta för dig exakt vilken skorsten du behöver. Nedan kan du se illustration på vägg och hörmontering.

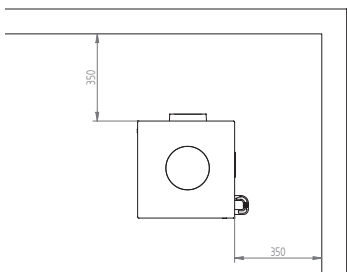
*Avstånd til brännbar vägg med isolerad skorsten*



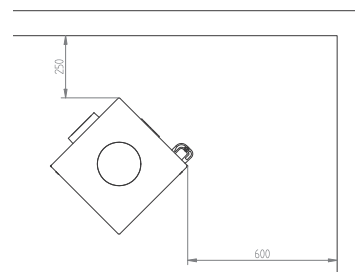
*Avstånd til brännbar vägg med isolerad skorsten*



*Avstånd til brännbar vägg utan isolerad skorsten*



*Avstånd til brännbar vägg utan isolerad skorsten*



Alla lokala förordningar, inklusive dem som hänvisar till nationella och europeiska standarder, måste följas vid installationen av braskaminen.

Du bör se till att det kan tillföras tillräckligt med förbränningsluft även om andra värme- och utsugsanordningar används samtidigt. Hus är idag ofta så väl isolerade att det kan vara nödvändigt att tillföra frisk luft utifrån med hjälp av friskluftsventiler. Om det finns friskluftsgaller får de inte blockeras.

Du bör dessutom kontrollera att verkikulitplattorna och rökvänderplattorna är monterade korrekt i brännkammaren. Placeringen av dessa framgår av illustrationer i denna vägledning.

### **Golv**

Alla braskaminer från Jydepejsen har ett strålningsskydd under brännkammaren, vilket förhindrar värmestrålningen från att tränga ner i sockelutrymmet. Produkten har ett integrerat golvskydd och kan därför placeras direkt ovanpå ett brännbart underlag. Om du känner dig tveksam eller har frågor kan du kontakta din lokala tillsynsmyndighet.

### **Golvskiva**

Vid installation på ett brännbart golv, ska golvet framför braskaminen skyddas av en golvskiva på grund av risken för att glöd faller ut på golvet. Golvskivans storlek beror på gällande lagar och regler i det land där braskaminen installeras. Golvskivan kan bestå av t.ex. natursten, betong, metallplåt eller glas. Golvskivor av lackerad metallplåt eller glas finns som extra tillbehör till vissa modeller.

## **3. Garanti**

Fabriksnya braskaminer från Jydepejsen A/S har fem års garanti mot genombränning vid korrekt eldning. Vid eventuell reklamation under garantitiden skall du kontakta den återförsäljare som sålde kaminen till dig.

### **Garantin omfattar inte:**

- Vermiculitplattor
- Täljsten
- Rökvänderplattor
- Gjutjärnsbotten och roster
- Glas
- Tättningsband

Om något av ovan nämnda går sönder eller måste bytas på grund av slitage, skall du beställa nya delar hos din återförsäljare. Ytterligare information om reservdelar finns i schemat längst bak i denna anvisning.

Garantin omfattar inte skador som har uppstått på grund av felaktig hantering och felaktig användning, till exempel vid överhettning, eller om föreskrifterna i användarhandboken inte har följts.

I samband med garantireparationer skall daterad och kvitterad faktura, där återförsäljarens namn framgår, kunna uppvisas.

### **Serienummer**

Alla våra Kaminer är försedda med vart sitt serienummer på märkskylten Som sitter i nedkant, invändigt på luckan. Därför ber vi dig att uppgive modell och serienummer till din återförsäljare vid eventuella servicebehov.

## 4. Eldningsanvisningar

Det är mycket viktigt att det är bra drag i skorstenen. Det är a och o att skorstenen arbetar tillsammans med braskaminen. Din återförsäljare eller sotare bör kunna ge dig råd om hur just din skorsten fungerar. Har inte skorstenen använts under längre tid måste man kontrollera att den inte är blockerad före användning.

När detta är på plats är det viktigt, att du får braskaminen och skorstenen att arbeta tillsammans. Det gör du genom att följa dessa anvisningar och använda lättantändligt bränsle i brännkammaren tills du fått bra drag. För allmän information om korrekt tändning och eldning hänvisar vi till Jydepejsens Handbok för montering och eldning.

Observera att målarfärgen härdar första gången du eldar i braskaminen. Det innebär också att braskaminen ger ifrån sig rök och lukt som försvinner efter ca 1 timme. Se dock till att ventilationen är speciellt bra under första eldningen. Vidare bör du inte röra vid braskaminen innan målarfärgen har härdat, eftersom färgen då kan flagna.

Problem med att tända eller under förbränningen beror ofta på vått trä eller brist på drag i skorstenen. Kontrollera därför att skorstenen inte är helt eller delvis blockerad och att rökvändplattan sitter riktigt. Om du råkar ut för överhettning eller skorstensbrand stänger du lufttillförseln helt och följer utvecklingen noggrant.

Eftersom plåtkaminer utvidgas under upptändnings och nedkylning kan det uppstå knäppande ljud. Fenomenet är helt normalt för plåtkaminer och ska inte tolkas som att det är något fel på braskaminen.

Alla Jydepejsens braskaminer är intermittenta. Detta innebär att ny ved ska läggas in när det finns ett lager med glöd i brännkammaren.



Observera att särskilt braskaminens yttre delar blir varma vid eldning. När du har fått en glödbädd kan du åter fylla på med ved. Det är viktigt att luckan hålls stängd när det brinner i braskaminen för att undvika att rök kommer ut i rummet. Fyll på med så mycket ved och så ofta som årstiden kräver. Kaminen får inte fyllas med mer än 2 kg ved, och högst varannan timme.

### Tändning

1. Luftreglaget som är placerat under dörrhandtaget, skav ara inställt på max. När handtaget är i nivå med luckhandtaget står luftreglaget på max.
2. Lägg tändpåsar samt stickor blandat med större vedträ på botten av brännkammaret.
3. ca. 1,5kg stickor byggs upp som en kåta mot bakväggen
4. Nu är det dags att tända brasan, luckan ska stängas direkt efter antändning. Om det bildas kondens på glaset i uppstartsfasen så öppna luckan lite på glänt i 5-10 sek ett par gånger så försvinner det.
5. Luftreglaget nedjusteras efter ca 10 min. Rekommenderad arbetsinställning är 2”klick” in från max. om flammorna ej brinner till belåtenhet så justera tills ett tillfredsställande resultat uppnås. MEN EFTER ATT KAMINEN ÄR TÄND, SKA DEN EJ ELDAS PÅ MAXIMAL EFFEKT (detta görs endast under upptändning).

### Vedpålägg

1. Luftreglaget vrids upp till max.
2. För att uppnå minimalt undertryck bör luckan stå på glänt i ca en minut, innan den öppnas helt.
3. Lucka bör öppnas långsamt.
4. Ställ veden (2-3 vedträ) upp i brännkammaret, på detta vis får du större glädje av flammorna. Du får ej lägga i mer än 2,2kg ved/ tim.
5. När elden har väl tag i veden(veden är övertänd) är det dags att vrida ner left reglaget.

## 5. Underhåll

Tättningslist och vermiplattorna är förbrukningsvaror som ska bytas. Hur ofta beror på hur mycket braskaminen används. I vissa fall behövs de bytas varje år och i andra fall vartannat eller vart tredje år. Tättningslisten ska i regel bytas när den har blivit platt och luckan inte sluter tätt mot braskaminens front. Nya packningar och lim kan beställas från din återförsäljare, som också kan byta ut dem. Vermiplattorna ska bytas ut när de är slitna eller när eventuella repor är så stora att stålet i brännkammaren syns, eftersom de då har förlorat sina isolerande och värmereflekterande egenskaper. Rörliga och mekaniska delar bör smörjas minst en gång per år (lås, gångjärn m.m.) med ett värmebeständigt smörjmedel.

Vi rekommenderar att man använder originalreservdelar.



Braskaminen bör kontrolleras regelbundet av en fackman för att alltid fungera optimalt. Det är inte tillåtet att utan tillverkarens godkännande utföra ändringar i braskaminens konstruktion. Sådana ändringar upphäver

### Utbyte av luckans packningsband

1. Existerande packningsband tas bort från luckan.(luckan behöver ej lyftas av kaminen).
2. I befintligt spår placeras den nya packningen.
3. Öppna och stäng luckan ett par gånger, tills det att packningen har format sig efter luckan.

### Utbyte av glaset packning

1. Skruva bort clipsen som håller glaset på plats.
2. Lyft bort glaset.
4. Ta bort existerande tättningslist.
5. Montera på samma sätt som tidigare den nya listen.

Monteringen av glaset sker naturligtvis som ovan, fast i omvänd ordning.

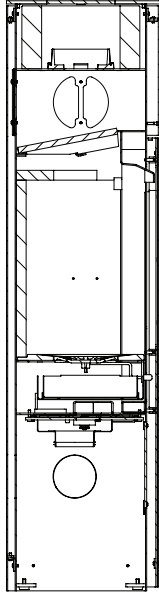
### Rensning / invändig rengöring

Det ska alltid vara möjligt att rensa skorstenen.

### Byte av vermiculite plattor

Denna instruktion bör också följas när sotare kommer för att rensa skorsten.

1. Översta rökvärdarplattan placeras på dem fabriksmonterade clipsen.
2. Sidoplattan / bakplattan sätts på plats. Det är viktigt att hålen i vermiculiten stämmer med hålen i bakre stål plattan i brännkammaret.
3. Den nedersta rökvärdarplattan placeras ovanpå side/bakplattorna.



## 6. Reservdelsförteckning

Produktnamn	Mått H x B x D	Produktnr.
Vermiset inkl. Rökvenderplatta		56300100
Vermi sido- / bakplatta	240 x 450 x 25 mm	
Vermi bak- / sidoplatta	265 x 450 x 25 mm	
Vermi Rökvenderplatta	205 x 205 x 25 mm	
Vermi Rökvenderplatta överst	256 x 256 x 15 mm	

Det går dessvärre inte att leverera enstaka värmeplattor utan enbart en komplett sats.

Glas	390 / 390 x 600 x 4 mm	56300040
Roster	Ø 162 mm	56300106
Asklåda	Rumindhold: 2,8 l	56300099
Pakning	Ø 8 mm	44300002
Pakning	20 x 7 mm	44300070
Gjutjärnbotten	Tjocklek 15 mm	55000100
Gasfjäder		56300250

## **N**

### **Innhold**

1. Innledning
2. Oppstilling
3. Garanti
4. Fyringsveiledning
5. Vedlikehold
6. Oversikt over reservedeler



# 1. Innledning

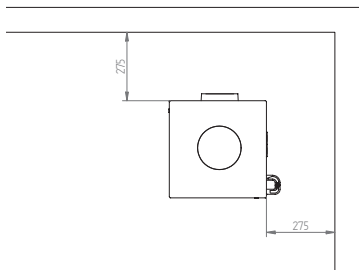
Til lykke med kjøpet av din nye vedovn. Du har sikkert montert ovnen allerede, og kanskje har du også fyrt opp i den for første gang. For de fleste av oss er bruksanvisningen noe man tyr til når ingenting annet fungerer, spesielt hvis man har hatt en vedovn i huset i mange år. Til tross for dette håper vi du vil bruke litt tid på å lese denne anvisningen, ettersom bruken av en vedovn varierer mye fra modell til modell. Før man får glede av sin vedovn, må man bli kjent med hvordan den fungerer, noe som ikke er vanskelig, men som krever litt tålmodighet. For mer informasjon om varme, vedfyring, forstyrrelser i forbrenningen og vedlikehold av vedovnen, se Jydepejsens Håndbok i oppstilling og fyring. Vi viser også til diverse veiledninger/illustrasjoner bakerst i denne håndboken.

# 2. Oppstilling

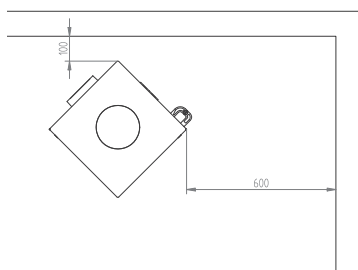
Vedovner fra Jydepejsen er testet og godkjent av kontrollinstanser i samsvar med gjeldende lovkrav. Før den endelige godkjenningen av vedovnen har den gjennomgått diverse branntekniske tester. Vedovnen er testet med topputgang. Under testingen er det benyttet bjørkeved med en fuktighet på 15 – 21 %.

Du må forsikre deg om at din vedovn installeres i overensstemmelse med gjeldende regler, kunningjøringer og minimumsavstander til brennbart materiale. Jydepejsens forhandlere kan informere deg om hvilke krav som stilles til akkurat denne vedovnen og instruere deg ytterligere om riktig installasjon av innsatsen. Din forhandler / feier vil også kunne fortelle deg nøyaktig hvilken skorstein du trenger. Nedenfor kan du se illustrasjon på vegg og hjørne montering.

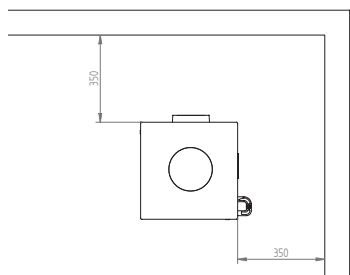
*Avstand til brennbart med isolerte røykrør*



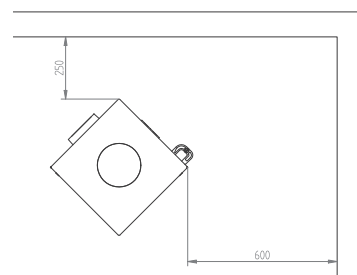
*Avstand til brennbart med isolerte røykrør*



*Avstand til brennbart uten isolerte røykrør*



*Avstand til brennbart uten isolerte røykrør*



Alle lokale forordninger må overholdes ved installasjon av vedovnen. Dette gjelder også forordninger som henviser til nasjonale og europeiske standarder.

Du bør også forsikre deg om at det kan tilføres tilstrekkelig forbrenningsluft, også samtidig med bruken av andre varme- og avtrekksanordninger. Hus er i dag ofte så godt isolert at det kan være nødvendig å tilføre friskluft utenfra ved hjelp av friskluftventiler.

Hvis det er montert frisklufttrister, skal blokkering av disse hindres.

Du bør dessuten kontrollere at vermiplater er montert riktig i brennkammeret.

### **Gulv**

Alle Jydepejsen ovner har en stråleskjerm montert under ovnen som skjerner for varmestråling mot sokkelrommet. Produktet har integrert gulvbeskyttelse og kan derfor plasseres direkte på et brennbart underlag. I tilfelle av tvil kan du kontakte de lokale bygningsmyndigheter.

### **Gulvplate**

Ved oppstilling på brennbart gulv, må gulvet foran ovnen beskyttes med en gulvplate, fordi det er fare for at glør fra ovnen kan falle ut på gulvet. Gulvplatens størrelse avhenger av det aktuelle lands lover og regler. Gulvplaten kan bestå av f.eks. naturstein, betong, platejern eller glass. Gulvplater av lakkert platejern og av glass selges som ekstraustyr til disse modellene.

## **3. Garanti**

Det gis 5 års garanti på fabrikknye vedovner fra Jydepejsen. Garantien dekker:

- Fabrikasjonsfeil.
- Gjennombrenning av stålet, forutsatt at det er fyrert riktig i vedovnen.

Hvis du har spørsmål eller får behov for service i garantiperioden, ber vi om at du kontakter din forhandler, som vil være behjelpelig med en løsning. Du må alltid opplyse forhandleren om hvilken modell du har kjøpt, og hvilket serienummer vedovnen har. Serienummeret er oppført på typeskiltet, som er festet nederst på innsiden av døren. (Bruk eventuelt et speil til å avlese dette.)

### **Følgende dekkes ikke av garantien:**

- Transportskader.
- Følgeskader forårsaket av bruk av vedovnen.
- Skader som oppstår som følge av feil bruk, for eksempel overoppheting. Dette unngås ved å følge forskriftene i bruksanvisningen.

Hvis uhellet er ute, og ovnen må repareres under garantien, skal du kunne fremvise datert og kvittert faktura der forhandlerens og modellens navn fremgår. Ved garantireparasjoner dekkes omkostninger til nye reservedeler og arbeidslønn av Jydepejsen A/S. Eventuelle omkostninger som arbeidslønn til demontering og montering av skorstein dekkes kun ved forutgående avtale med Jydepejsen A/S.

På vedovnen er det montert deler som utsettes for naturlig slitasje. Slike deler er ikke omfattet av garantien, og man må påregne utskifting av disse. Hvor ofte dette skal skje, er individuelt, ettersom det avhenger av bruken av vedovnen.

Følgende deler på ovnen er slitedeler: vermiculiteplater - hvelv - tetningsbånd.

Videre dekker ikke garantien glass, kleberstein.

Hvis ovennevnte deler skal skiftes ut, kan de bestilles hos din forhandler. Se avsnittet om vedlikehold.

## **4. Fyringsveiledning**

Det er svært viktig å sikre at det er god trekk i skorsteinen. Det er helt avgjørende at skorsteinen arbeider sammen med ovnen. Din forhandler eller feiler vil kunne gi deg råd om skorsteinsforholdene. Hvis ikke skorsteinen har vært i bruk på lengre tid, må den kontrolleres for blokkeringer før den tas i bruk.

Det kan i enkelte tilfeller være relevant å installere en spjeldanordning for å kunne styre trekken i ovnen.

Vær oppmerksom på at ovn og skorstein reagerer annerledes i henholdsvis varm og kald luft samt vind og stille vær, og at det derfor kreves en annerledes regulering av lufttilførselen.

N [2,3]

MERK: Brensel må oppbevares tørt! Hvis veden har for høy fuktighetsprosent, vil du ikke få maksimal effekt av innsatsen. Ovnene vil heller ikke kunne overholde utslippskravene. Tilstrekkelig lufttilførsel er viktig, ettersom innsatsen ellers ikke kan oppnå en optimal forbrenning. Dårlig forbrenning er skadelig for miljøet!

Når dette er på plass, er det viktig at du får ovnen og skorsteinen til å arbeide sammen. Det gjør du ved å følge denne anvisningen og bruke lett antenkelig brensel i brennkammeret helt til du har oppnådd god trekk. For generell informasjon om riktig opptenning og fyring viser vi til Jydepejsens Håndbok i oppstilling og fyring.

Forstyrrelser i opptenningen eller forbrenningen skyldes som oftest våt ved eller manglende trekk i skorsteinen. Kontroller derfor at skorsteinen ikke er helt eller delvis blokkert, og at hvelvene sitter riktig. Hvis det skulle oppstå overoppheting eller pipebrann, skal du lukke lufttilførselen og følge med på utviklingen.

Det er viktig å være oppmerksom på at malingen herder under de første opptenningene. Det betyr at vedovnen vil avgis røyk og lukt, som vil være borte etter ca. 1 time. Vi anbefaler imidlertid å luften ut i denne fasen. Du bør ikke berøre vedovnen før malingen er herdet, da den ellers kan skalle av.

Ettersom det vil være en viss bevegelse i ovner i jernplate under opptenning og avkjøling, kan det oppstå en knitrelyd. Fenomenet er helt normalt for ovner i jernplate, og kan ikke betraktes som en feil på vedovnen. Alle vedovner fra Jydepejsen er intermitterende.



Vær oppmerksom på at spesielt de utvendige delene på vedovnen blir varme under fyring. Det er viktig at døren ikke åpnes når det er flammer i vedovnen, ettersom det kan føre til sjenerende røyk i stuen. Når det har dannet seg et lag med glør, kan du legge på mer ved. Oppfyringen foretas etter varmebehovet, og oppfyringsgraden avhenger av årstiden. Det må maks. fyres opp 2 kg ved for hver 1,5 – 2 timer.

## Oppstartsfasen

1. Luftreguleringen, som er plassert i forlengelsen av håndtaket, skrues opp på maksimum. Reguleringen står på maks når den er nærmest dørhåndtaket.
2. Legg opptenningsblokker og -pinner i bunnen av brennkammeret.
3. Plasser opptenningspinnene, ca. 1,5 kg, som et fyrstikkhus.
4. Tenn opp, og lukk døren. Sett døren på klem hvis det dannes kondens på glasset.
5. Juster ned luftreguleringen etter ca. 10 min. Hvor mye den skal justeres, avhenger av skorsteinstrekken. Juster luftreguleringen til du får rolige flammer.

## Oppfyring

1. Drei luftreguleringen til maksimum.
2. For å minimere undertrykket bør døren stå på gløtt i ca. ett minutt før den åpnes helt.
3. Åpne døren langsomt.
4. Legg 2 – 3 vedskier i brennkammeret i oppreist stilling. På den måten får du størst glede av flammene. Du må maksimalt fylle på 2,2 kg tre.
5. Lukk døren.
6. Skru luftreguleringen ned når flammene har fått godt tak i veden.

## 5. Vedlikehold

Tetningsbånd og vermiplater er slidedeler som skal skiftes ut. Hvor ofte dette må gjøres, avhenger av bruken av vedovnen. I noen tilfeller skiftes disse ut hvert år og i andre hvert 2. eller 3. år. Tetningsbånd skal som hovedregel skiftes ut når de er trykt flate og døren ikke ligger tett inntil fronten på vedovnen. Nye pakninger og lim kan bestilles hos din forhandler, som også kan ta seg av utskiftingen.

Vermiplater skal skiftes ut når de er tynnslitte, eller når eventuelle revner er så store at stålet i brennkammeret er synlig, ettersom de da mister isolerings- og varmereflekteringsvevnen.

Bevegelige og mekaniske deler bør smøres minst én gang årlig (lukkemekanisme, hengsler m.m.) med et varmebestandig smøremiddel.

Vi anbefaler bruk av originale reservedeler.



Vedovnen bør etterses jevnlig av en kvalifisert fagperson, for løpende å sikre at ovnen fungerer optimalt. Det må ikke foretas uautoriserte konstruksjonsendringer på ovnen. Dette er ulovlig, og garantien opphører og testresultatene vil ikke lenger være gyldige i slike tilfeller.

### Utskifting av tetningsbånd på døren

1. Ta av tetningsbåndet på døren (døren kan bli sittende på ovnen).
2. Trykk et nytt tetningsbånd ned i sporet.
3. Åpne og lukk døren et par ganger, til pakningen har tilpasset seg.

### Utskifting av tetningsbånd på døren

1. Demonter glassholderne ved hjelp av en unbrakonøkkel.
2. Løft bort glasset.
4. Fjern tetningsbåndet.
5. Monter nytt tetningsbånd der det gamle satt.

Monteringen av glasset skjer i omvendt rekkefølge av ovennevnte.

### Innvendig rens / rengjøring

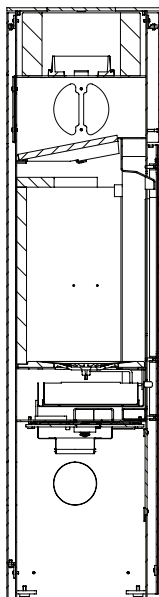
Det skal til enhver tid være adgang til rensing av skorsteinen.

### Utskifting av vermiculiteplater

Veiledningen følges også ved rensing av vedovnen, ettersom det da vil være nødvendig å fjerne hvelvene.

1. Det øverste hvelvet plasseres i holderne som er beregnet for dette.
2. Sett inn sideplaten / bakplaten. Det er viktig at hullene i vermiplatene passer sammen med hullene i brennkammeret.
3. Sett inn det nederste hvelvet.

Følg disse anvisningene i motsatt rekkefølge ved utskifting.



## 6. Oversikt over reservedeler

Type	Beskrivelse	Produktnr.
Vermisett (inkl. nederste hvelv)		56300100
Vermi sideplate/bakplate	240 x 450 x 25 mm	
Vermi bakplate/sideplate	265 x 450 x 25 mm	
Vermi hvelv	205 x 205 x 25 mm	
Vermi øverste hvelv	256 x 256 x 15 mm	

Vi har dessverre ikke mulighet til å levere vermiplater enkeltvis, kun som komplett sett.

Glass		56300040
Støpejernsbunn	Tykkelse: 15 mm	56300106
Askeskuff	Rominnhold: 2,8 l	56300099
Pakning	Ø 8 mm	44300002
Pakning	20 x 7 mm	44300070
Rysterist	Ø 162 mm	55000100
Gassfjær		56300250

NL

**Inhoud**

1. Inleiding
2. Opstellen
3. Garantie
4. Stookhandleiding
5. Onderhoud
6. Overzicht van reservedelen

# 1. Inleiding

Gefeliciteerd met uw nieuwe kachel. U heeft de kachel gegarandeerd al gemonteerd en er misschien ook al een keer in gestookt. Voor de meesten van ons is een bedieningshandleiding iets die gebruikt wordt als al het andere niet meer werkt – vooral als men een kachel al jarenlang in huis heeft gehad. Toch hopen wij dat u tijd besteedt aan het doornemen van deze handleiding, aangezien het gebruik van een kachel van model tot model behoorlijk verschilt. Om plezier van de kachel te hebben, moet men deze leren kennen, hetgeen niet moeilijk is, maar wel een beetje geduld vereist. Voor meer informatie over warmte, met hout stoken, storingen in de verbranding en onderhoud van de kachel verwijzen wij naar Jydepejsens Handboek voor installatie en gebruik.



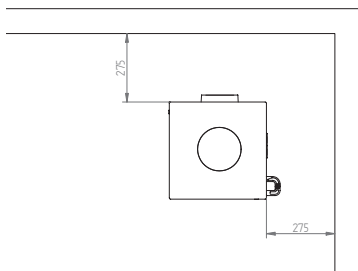
Op sommige rookomleidingsplaten zit een metalen rail. De rail moet verwijderd worden, aangezien deze alleen tijdens het vervoer als bescherming van de plaat dienst doet. Tijdens het gebruik van de kachel moet de houtvang op z'n plaats blijven, deze mag niet verwijderd worden.

# 2. Opstellen

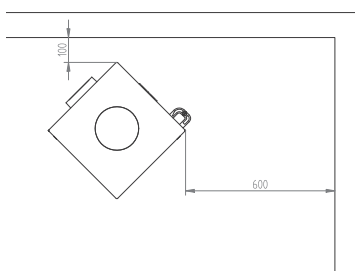
Alle kachels van Jydepejsen zijn getest en bezitten de DIN-goedkeuring van Rheinbraun in Duitsland / zijn getest en goedgekeurd door TNO in Nederland. Vóór de uiteindelijke goedkeuring is de kachel onderworpen aan verschillende brandtechnische proeven. De kachel is getest met de afvoer aan de bovenzijde. Tijdens de test zijn bruinkoolbriketten, gekloofd beukenhout en houten briketten gebruikt.

De Jydepejsen-dealers kunnen u informatie geven welke eisen er worden gesteld aan de desbetreffende kachel en u nadere instructies geven over de juiste installatie. Verder kan uw dealer / schoorsteenveger u precies vertellen welke schoorsteen u nodig hebt. Onderaan ziet u een illustratie van een muur- en hoekmontage met en zonder geïsoleerd rookkanaal.

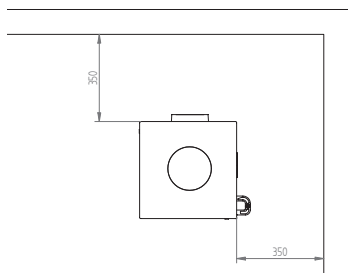
*De afstand tot brandbare materialen bij een geïsoleerd rookkanaal*



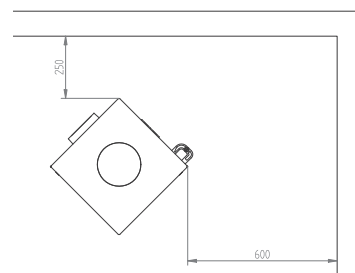
*De afstand tot brandbare materialen bij een geïsoleerd rookkanaal*



*De afstand tot brandbare materialen zonder een geïsoleerd rookkanaal*



*De afstand tot brandbare materialen zonder een geïsoleerd rookkanaal*



Bij de installatie van de kachel moeten alle lokale voorschriften, met inbegrip van degenen die verwijzen naar nationale en Europese normen, worden nageleefd.

U dient te controleren of er voldoende verbrandingslucht kan worden toegevoerd, ook bij gelijktijdig gebruik van andere warmte- en afzuiginstallaties. Tegenwoordig zijn huizen vaak zo goed geïsoleerd, dat het nodig kan zijn om met behulp van luchtkleppen frisse lucht van buiten aan te voeren. Indien er sprake is van luchtroosters mogen deze niet geblokkeerd worden.

Verder dient u te controleren of de Vermo-platen op de juiste manier in de verbrandingskamer zijn gemonteerd. De juiste plaatsing kunt u zien in de illustratie in deze handleiding.

Uw kachel moet in overeenstemming met de minimumafstanden tot brandbaar materiaal geïnstalleerd worden. U dient tevens te controleren dat de rookleidingsplaat correct schuin bovenin de verbrandingskamer gemonteerd is.

### **Vloer**

Alle Jydepejsen haarden zijn uitgerust met een hittedekplaat onder de haard, dat voorkomt dat de sokkel te heet wordt. Het product heeft een geïntegreerd vloerbescherming en kan daarom rechtstreeks op een brandbare ondergrond geplaatst worden. Bij twijfel kunt u contact opnemen met de lokale bouwautoriteiten.

### **Vloerplaat**

Vanwege het risico op wegspringende kooltjes dient een brandbare vloer beschermd te worden door middel van een vloerplaat. Die grootte van de vloerplaat is afhankelijk van de relevante wetten en regels van het land. De vloerplaat kan zijn gemaakt van bijv. natuursteen, beton, plaatijzer of glas. Vloerplaten van geverfd plaatijzer worden als extra accessoires bij deze modellen verkocht.

## **3. Garantie**

Voor nieuwe kachels van Jydepejsen A/S geldt bij een juiste manier van stoken een garantie van 5 jaar op doorbranden. Bij eventuele klachten gedurende de garantieperiode dient u zich rechtstreeks tot uw kachelleverancier te wenden.

### **Onderstaande valt niet onder de garantie:**

Vermiculietplaten - rookleidingsplaten - Glass - afdichtingsstrips - keramische tegels - speksteen

Indien bovengenoemde onderdelen kapotgaan of op grond van slijtage moeten worden vervangen, kunt u nieuwe onderdelen bestellen bij uw leverancier. Meer informatie over reserveonderdelen voor uw kachel vindt u in het overzicht aan de achterzijde van de bedieningshandleiding. De garantie dekt geen schade die ontstaan is door een verkeerde bediening of een verkeerd gebruik van de kachel, bijv. door oververhitting, of indien de voorschriften in de bedieningshandleiding niet zijn opgevolgd.

Bij een eventuele garantiereparatie vallen de demontage, het transport en het opnieuw monteren van de kachel niet onder de garantie. Er wordt geen schadevergoeding uitgekeerd voor gevolgschade of schade aan andere voorwerpen die door gebruik van de kachel is veroorzaakt. In verband met garantiereparaties dient een factuur voorzien van een datum en een handtekening te worden overlegd, waarop de naam van de leverancier vermeld staat.

### **Serienummer**

Al onze kachels zijn voorzien van een eigen serienummer, dat op het typeplaatje aan de binnenkant van de deur beneden. In geval van servicewerkzaamheden verzoeken wij u het model en het serienummer door te geven aan uw leverancier.



## 4. Stookhandleiding

Het is heel belangrijk ervoor te zorgen dat de schoorsteen goed trekt. Het is van afdoend belang dat de schoorsteen met de kachel samenwerkt. Uw handelaar of schoorsteenveger zal u kunnen adviseren over uw schoorsteen.

Als dit in orde is, is het belangrijk dat u de kachel en schoorsteen laat samenwerken. Dit doet u door deze handleiding te volgen en gemakkelijk ontvlambaar brandhout in de verbrandingskamer te leggen totdat de juiste trek bereikt is. Voor algemene informatie over correct aansteken en stoken verwijzen wij naar Jydepejsens Handboek voor installatie en gebruik.

Het is belangrijk dat u weet dat de verf tijdens de eerste keer aansteken uithardt. Dit betekent dat de kachel rook en stank afgeeft die na verloop van ca. 1 uur zullen verdwijnen. Gedurende deze fase wordt uitluchten aanbevolen. Verder mag u de kachel niet aanraken voordat de verf uitgehard is, aangezien deze anders kan gaan schilferen.

Aangezien plaatijzerkachels tijdens de aansteek- / afkoelfase zullen werken, kunnen er knetterende geluiden te horen zijn. Dit is normaal voor plaatijzerkachels en kan niet als een fout van de kachel beschouwd worden.

Problemen bij het aansteken of de verbranding zijn vaak te wijten aan nat brandhout of te weinig trek in de schoorsteen. Controleer daarom of de schoorsteen niet geheel of gedeeltelijk geblokkeerd is en of de rookleidingsplaten goed zitten. Mocht u te maken krijgen met oververhitting of een schoorsteenbrand, sluit dan de luchttoevoer helemaal af en volg nauwgezet de ontwikkeling.

Alle kachels van Jydepejsen zijn intermitterend. Dat wil zeggen dat nieuw brandhout moet worden toegevoegd als er een goede gloeilaag in de verbrandingskamer aanwezig is.



Als een gloeilaag verkregen is, kan er bijgevoerd worden. Het is belangrijk dat de deur niet geopend wordt als er vlammen in de kachel zijn, aangezien dit tot rookoverlast in de kamer kan leiden.

### Opstartfase

1. De luchttoevoer die in het verlengde van het handvat geplaatst is, wordt volledig geopend. De maximale positie is bereikt als de regelaar het dichtst bij de deurhendel is.
2. Leg een aanmaakblok en aanmaakhoutjes op de bodem van de verbrandingskamer.
3. De aanmaakhoutjes, ca. 1,5 kg., worden kruislings op elkaar gelegd.
4. Vervolgens wordt het vuur aangestoken en de deur gesloten. Indien er condens op het glas ontstaat, de deur op een kier zetten.
5. De luchttoevoer wordt na ongeveer 10 min verminderd. Het aanpassen van de luchttoevoer is afhankelijk van de schoorsteentrek. Pas de luchttoevoer aan totdat er rustige vlammen ontstaan.

### Stoken

1. De luchttoevoer wordt volledig geopend.
2. Om de onderdruk te minimaliseren, moet de deur ongeveer 1 minuut op een kier staan, voordat hij volledig geopend wordt.
3. De deur wordt langzaam geopend.
4. Leg 2 – 3 stukken hout in verticale positie in de verbrandingskamer. Zo heeft u het meeste profijt van het vuur. Er mag maximaal 2,2 kg brandhout worden geplaatst.
5. Sluit de deur.
6. Verminder de luchttoevoer als het hout goed brandt.

## 5. Onderhoud

Afdichtingsstrips en vermiculietplaten zijn aan slijtage onderhevige delen die vervangen moeten worden. Hoe vaak dit moet gebeuren, hangt af van het gebruik van de kachel. In sommige gevallen moeten deze delen elk jaar en in andere gevallen om de 2 à 3 jaar vervangen worden. Afdichtingsstrips moeten als vuistregel vervangen worden als ze platgedrukt zijn en de deur niet langer dicht tegen het front van de kachel sluit. U kunt nieuwe pakkingen en lijm bij uw handelaar bestellen.

Vermiculietplaten moeten vervangen worden als ze dun gesleten zijn of als eventuele scheuren zo groot zijn dat het staal in de verbrandingskamer te zien is, aangezien het isolatievermogen en de warmtereflectie hierdoor verminderen. Beweeglijke en mechanische delen (deuren, scharnieren e.d.) moeten minstens 1 keer per jaar met een warmtebestendig smeermiddel gesmeerd worden.

### Afdichtingsstrip op de deur vervangen

1. De afdichtingsstrip wordt van de deur verwijderd (de deur kan op de kachel blijven zitten).
2. Er wordt een nieuwe afdichtingsstrip in het spoor gedrukt.
3. Open en sluit de deur een aantal keren, zodat de pakking goed zit.

### Afdichtingsstrip op het glas vervangen

1. Verwijder de glashouders m.b.v. een inbussleutel.
2. Verwijder het glas.
4. Verwijder de afdichtingsstrip.
5. Monteer een nieuwe afdichtingsstrip op de plaats van de oude.

Bij het monteren van het glas worden bovenstaande stappen natuurlijk in omgekeerde volgorde uitgevoerd.

### Reinigen inwendig

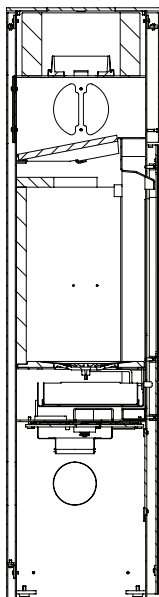
De toegang tot het schoorsteenvegen moet altijd vrij zijn.

### Vermiculietplaten vervangen

Deze handleiding moet ook worden gevolgd bij het reinigen van de kachel, omdat het hierbij nodig is de vlamdwingplaten te verwijderen.

1. De bovenste vlamdwingplaten worden in de daarvoor bestemde houders geplaatst.
2. De zijplaten / achterplaten worden geplaatst. Het is belangrijk dat de gaten in de vermiculietplaten overeenkomen met de gaten in de verbrandingskamer.
3. De onderste vlamdwingplaten worden geplaatst.

Bij vervanging worden bovenstaande stappen in omgekeerde volgorde uitgevoerd.



## 6. Overzicht van reservedelen

Productnaam	Afmeting	Prod.nr.
Vermiculietset (incl. vlamdwingplaten)		56300100
Vermiculiet zijplaat / achterplaat	240 x 450 x 25 mm	
Vermiculiet achterplaat / zijplaat	265 x 450 x 25 mm	
Vermiculiet vlamdwingplaten	205 x 205 x 25 mm	
Vermiculiet onderste vlamdwingplaat	256 x 256 x 15 mm	

Het is helaas niet mogelijk om losse vermiculietplaten te leveren, maar uitsluitend complete sets.

Glas		56300040
Gietijzeren bodem	Dikte: 15 mm	56300106
Aslade	Kamerinhoud: 2,8 l	56300099
Pakking	Ø 8 mm	44300002
Pakking	20 x 7 mm	44300070
Schudrooster	Ø 162 mm	55000100
Gasveer		56300250

## IT

### Indice

1. Introduzione
2. Installazione
3. Garanzia
4. Istruzioni per l'attizzamento
5. Manutenzione
6. Lista dei ricambi

# 1. Introduzione

Congratulazioni per l'acquisto della vostra stufa! Avrete sicuramente già installato la stufa e forse l'avete anche già accesa. Nella maggior parte dei casi, tendiamo tutti a consultare le istruzioni di funzionamento quando niente altro funziona, specialmente se si ha già in casa una stufa da tanti anni. Speriamo tuttavia che dedicherete un po' di tempo ad un'attenta lettura di queste istruzioni, in quanto l'utilizzo di una stufa varia molto di modello in modello. Prima di potersi godere la propria stufa, bisogna imparare a conoscerla: cosa non difficile, ma che richiede un po' di pazienza. Per ulteriori informazioni sul calore, l'attizzamento del combustibile e problemi di combustione e manutenzione della stufa, vi invitiamo a consultare il Manuale per l'installazione e l'attizzamento di Jydepejsen.

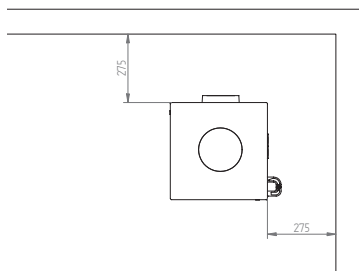
# 2. Installazione

Tutte le stufe a legna Jydepejsen sono testate ed omologate in Germania da Rheinbraun, in conformità alla normativa DIN. Prima di ottenere l'omologazione finale, la stufa viene sottoposta a varie prove tecniche di combustione. La stufa viene testata con la canna fumaria montata in cima. Le prove vengono effettuate utilizzando formelle di lignite, squarti di legna di faggio e bricchette di legno.

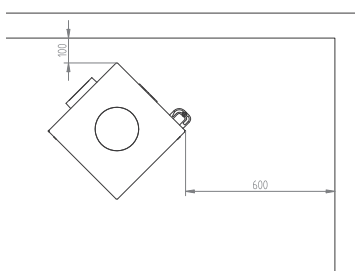
Il vostro rivenditore specializzato Jydepejsen vi comunicherà i dettagli della disposizione per ogni stufa caminetto e vi fornirà istruzioni per una corretta installazione. Inoltre il rivenditore/lo spazzacamino possono comunicarvi esattamente quale camino è necessario. Di seguito è rappresentata un'installazione a parete e ad angolo con e senza scarico fumi isolato.

L'installazione della stufa caminetto deve rispettare tutte le disposizioni locali, comprese quelle con riferimento agli standard nazionali e internazionali.

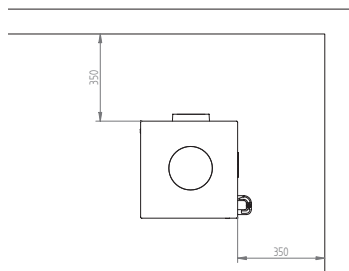
*Distanza da materiali infiammabili con canna fumaria isolata*



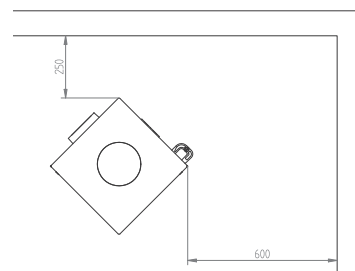
*Distanza da materiali infiammabili con canna fumaria isolata*



*Distanza da materiali infiammabili senza canna fumaria isolata*



*Distanza da materiali infiammabili senza canna fumaria isolata*



Assicurare il passaggio di sufficiente aria di combustione, anche se si utilizzano contemporaneamente altri impianti di riscaldamento e ventilazione. Oggi spesso gli edifici sono isolati talmente bene da rendere necessaria l'introduzione di aria dall'esterno tramite apposite valvole. Impedire il blocco di eventuali grate di ventilazione.

Verificare inoltre che le lastre di vermiculite siano montate correttamente nella camera di combustione. Il posizionamento corretto è indicato nella figura in queste istruzioni.

La vostra stufa a legna va installata mantenendo una distanza minima dai materiali infiammabili. I risultati dei test condotti in Germania sono riportati a pagina 33 di queste istruzioni. È inoltre necessario controllare che il deflettore del fumo sia correttamente montato, insediato di sbieco nella parte superiore della camera di combustione. Per il posizionamento, vi rimandiamo a pagina 20.

Su alcuni deflettori del fumo è presente una sbarra metallica, che va rimossa, in quanto serve unicamente a scopo di protezione del deflettore durante il trasporto della. Durante l'utilizzo della stufa, l'alare deve rimanere in posizione e non deve essere rimosso.

### **Pavimento**

Sulla parte inferiore di tutte le stufe Jydepejsen è installato un dispositivo schermante che protegge dall'irraggiamento di calore verso il comparto di base. Nel prodotto è integrata la protezione del pavimento, ed è pertanto possibile collocarlo direttamente su una superficie infiammabile. In caso di dubbi, contattare le autorità edilizie locali.

### **Lastra per pavimento**

In caso di installazione su una pavimentazione infiammabile, è necessario proteggere l'area del pavimento antistante la stufa con una lastra per pavimento, dal momento che esiste il rischio di caduta sul pavimento di tizzoni ardenti fuoriusciti dalla stufa. Le dimensioni della lastra dipendono dalle norme e dalla legislazione in vigore in ciascun Paese. La lastra può essere di pietra naturale, cemento, ferro per lamiere o vetro. Le lastre in ferro o di vetro sono vendute come accessori extra a questo modello.

## **3. Garanzia**

Le stufe a legna Jydepejsen nuove sono coperte da una garanzia di 5 anni per guasti nell'ambito di un corretto utilizzo.

Qualsiasi reclamo in garanzia dovrà essere rivolto al rivenditore che ha venduto la stufa.

### **La garanzia non copre:**

I pannelli in vermiculite, le lastre di protezione, il vetro, le strisce sigillanti, la base in ghisa, la grata di scuotimento, le piastrelle in ceramica, la steatite.

Qualora uno degli articoli di cui sopra fosse soggetto a rottura dovuta all'usura, si potranno ordinare pezzi di ricambio al proprio rivenditore. La tabella sul retro delle istruzioni di funzionamento fornisce ulteriori informazioni sui pezzi di ricambio. La garanzia non copre i danni causati da uno scorretto utilizzo, come il surriscaldamento o comparsi per mancata attenzione alle istruzioni di funzionamento.

Qualora si effettuasse una riparazione in garanzia, la garanzia non copre i costi di smontaggio, trasporto e riassetto della stufa. Non sarà corrisposto alcun risarcimento per danni indiretti e danni ad altri oggetti risultanti dall'uso della stufa. Per qualsiasi riparazione in garanzia dovrà essere emessa regolare fattura datata e firmata, riportante il nome del rivenditore.

### **Numero di matricola**

Tutte le stufe Jydepejsen sono contrassegnate da un numero di matricola sulla targhetta del modello applicata sul retro. Si prega di specificare modello e numero, situata in basso nella parte interna della sportello.

## **4. Istruzioni per l'attizzamento**

È estremamente importante accertarsi che vi sia un buon tiraggio nel camino. È infatti essenziale che il camino "collabori", per così dire, con la stufa. Il vostro rivenditore o spazzacamino potranno valutare le condizioni del vostro camino.

Fatto ciò, è importante che voi facciate in modo che la stufa e il camino collaborino fra di loro. Lo otterrete seguendo queste istruzioni ed utilizzando legna facilmente combustibile nella camera di combustione, finché non sia stato stabilito un buon tiraggio. Per informazioni generiche sulla corretta accensione e l'attizzamento, vi rimandiamo al Manuale per l'installazione e l'attizzamento di Jydepejsen.

È importante sottolineare che la vernice della stufa si indurisce in fase di accensione iniziale. Questo significa che la stufa

esalerà fumo e odore, che scompariranno dopo circa un'ora. Durante questa fase, vi consigliamo un'adeguata ventilazione del locale. Bisogna inoltre evitare di toccare la stufa prima che la vernice si sia indurita, per evitarne la squamatura.

Dato che le stufe in lamiera cedono durante le fasi di accensione e raffreddamento, questo può produrre rumori, che sono però un fenomeno del tutto normale e non da considerarsi come un difetto della stufa.

Eventuali problemi durante l'accensione o la combustione sono spesso causati da legna da ardere umida o da insufficiente tiraggio del camino. Controllare che il camino non sia bloccato completamente o parzialmente e che le lastre di deviazione del fumo siano posizionate in modo corretto. In caso di surriscaldamento o di incendio nel camino, interrompere completamente l'alimentazione di aria e tenere sotto controllo la situazione.

I tre capitoli che seguono trattano tre diverse fasi di avviamento. Vi consigliamo di seguire le istruzioni appropriate per il vostro modello di stufa.

Aggiungere legna solo in presenza di un letto di braci nella stufa. È importante non aprire lo sportello in presenza di fiamme nella stufa, in quanto questo potrebbe causare la fuoriuscita di fumo nella stanza. Aggiungere legna in base alle necessità di riscaldamento. La quantità di legna necessaria varia in base alla stagione. Non aggiungere comunque mai più di 2 kg di legna ogni 1,5 – 2 ore. Le superfici esterne della stufa diventano molto calde durante la combustione.

### **Fase di accensione**

1. Regolare al massimo l'aria utilizzando la regolazione che si trova nell'estensione della maniglia. La posizione massima si ottiene avvicinando la regolazione il più possibile alla maniglia dello sportello.
2. Posizionare i blocchetti di accensione e i tronchetti nella camera di combustione inferiore.
3. Creare una piccola catasta con circa 1,5 kg di legna di accensione.
4. Accendere il fuoco e chiudere lo sportello. Se si crea condensa sul vetro, socchiudere leggermente lo sportello.
5. Dopo circa 10 minuti abbassare l'aria. Questa regolazione dipende dal tiraggio. Regolare l'aria fino a ottenere una fiamma costante.

### **Combustione**

1. Regolare l'aria al massimo.
2. Per ridurre al minimo la depressione, tenere lo sportello socchiuso per circa un minuto prima di riaprirlo completamente.
3. Aprire lentamente lo sportello.
4. Posizionare 2-3 tronchetti di taglio nella camera di combustione per ottenere una fiamma perfetta. Non inserire più di 2,2 kg di legna da ardere.
6. Chiudere lo sportello.
7. Quando la legna ha preso fuoco, abbassare l'aria.

Tutte le stufe caminetto di Jydepejsen sono intermittenti. La nuova legna da ardere può essere quindi inserita solo quando nella camera di combustione è presente uno strato di braci.

## **5. Manutenzione**

Le strisce sigillanti e i pannelli in vermiculite sono pezzi soggetti ad usura, che vanno pertanto sostituiti periodicamente. La frequenza di queste sostituzioni dipende dall'utilizzo della stufa. In alcuni casi, questi pezzi vanno sostituiti ogni anno, in altri ogni 2-3 anni. Di regola, le strisce sigillanti vanno sostituite quando sono appiattite e lo sportello non si chiude più bene contro il fronte della stufa. Potete ordinare le guarnizioni e la colla presso il vostro rivenditore.

I pannelli in vermiculite vanno sostituiti quando risultano assottigliati per l'usura, oppure quando le eventuali incrinature presenti sono di tale entità che è possibile vedere l'acciaio all'interno della camera di combustione: i pannelli avranno allora perso le loro proprietà isolanti e di riflessione del calore.

I componenti mobili e meccanici (meccanismi di chiusura, cerniere, ecc.) vanno lubrificati almeno una volta all'anno usando un lubrificante resistente al calore.

capitoli che seguono trattano le differenti istruzioni per la sostituzione dei pannelli in vermiculite. Vi consigliamo di seguire le istruzioni.

Il sigillo e i pannelli in vermiculite sono parti soggette a usura che devono essere sostituite. La frequenza di sostituzione dipende dall'uso della stufa. Può variare da una volta all'anno a una volta ogni due o tre anni. Solitamente il sigillo deve essere sostituito quando si è appiattito e lo sportello non chiude più in modo ermetico contro la parte frontale della stufa. Potete acquistare un nuovo sigillo con colla presso il vostro rivenditore di zona.

Sostituire i pannelli in vermiculite quando sono usurati o in presenza di fessure che lasciano intravedere l'acciaio. Se i pannelli non vengono sostituiti, perdono il potere isolante e di rifrazione del calore.

Lubrificare le parti removibili e meccaniche (meccanismi di chiusura, cerniere ecc.) una volta all'anno con un lubrificante resistente al calore.

### **Sostituzione della guarnizione di tenuta sullo sportello**

1. Togliere la guarnizione di tenuta dallo sportello (non è necessario estrarre lo sportello dalla stufa caminetto).
2. Inserire la nuova guarnizione nella guida.
3. Aprire e chiudere lo sportello ripetutamente per far adattare la guarnizione.

### **Sostituzione della guarnizione di tenuta sul vetro**

1. Estrarre il sostegno del vetro con una brugola.
2. Togliere il vetro.
4. Rimuovere la guarnizione.
5. Collocare la nuova guarnizione al suo posto.

Rimontare il vetro seguendo la procedura in ordine inverso.

### **Pulizia dell'interno**

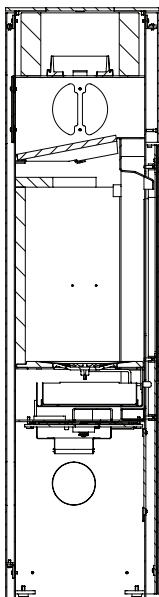
Mantenere libero l'accesso al camino.

### **Sostituzione delle piastre in vermiculite**

Osservare queste istruzioni anche per la pulizia della stufa caminetto, per la quale è necessario rimuovere le piastre di deviazione fumi.

1. Inserire la piastra di deviazione fumi superiore negli appositi sostegni.
2. Inserire la piastra laterale e la piastra posteriore. I fori nelle piastre in vermiculite devono combaciare perfettamente con i fori nella camera di combustione.
3. Inserire la piastra di deviazione fumi inferiore.





## 6. Lista dei ricambi

Tipo	Descrizione	N. articolo
Serie in vermiculite (incluse piastre di deviazione fumi)		56300100
Piastra laterale/posteriore in vermiculite	240 x 450 x 25 mm	
Piastra posteriore/laterale in vermiculite	265 x 450 x 25 mm	
Piastra di deviazione fumi in vermiculite	205 x 205 x 25 mm	
Vermiculiet onderste vlamdwingplaat	256 x 256 x 15 mm	
Piastrre in vermiculite non acquistabili singolarmente. Disponibili solo come parte della serie.		
Vetro		56300040
Fondo in ghisa	Spessore: 15 mm	56300106
Cassetto per la cenere	Capacità: 2,8 l	56300099
Spessore	Ø 8 mm	44300002
Spessore	20 x 7 mm	44300070
Griglia rimovibile	Ø 162 mm	55000100
Molla a gas		56300250



Jydepejsen

| fire by design

Ahornsvinget 3-7  
Nr. Felding  
7500 Holstebro  
Denmark

Tel. +45 9610 1200  
Salg@jydepejsen.dk  
www.jydepejsen.com